

Le bénévolat familial dans les activités de gérance de l'environnement

rapport de recherche

Lois Lindsay
Evergreen

© Imagine Canada, 2006

Le Centre de développement des connaissances renonce aux droits d'auteurs relatifs à ses documents, au profit de leur utilisation non commerciale par des organismes de bienfaisance et des organismes bénévoles. Nous encourageons tous les organismes de bienfaisance et les organismes bénévoles à reproduire et à distribuer toutes les publications du Centre de développement des connaissances, en citant leurs auteurs et Imagine Canada. Prière de vous adresser à Imagine Canada si vous souhaitez insérer un lien vers nos publications dans votre site Web.

Pour obtenir de plus amples renseignements sur le Centre de développement des connaissances, visitez <www.kdc-cdc.ca>.

Centre de développement des connaissances
Imagine Canada
425, avenue University, bureau 900
Toronto (Ontario)
Canada M5G 1T6
Tél. : 416 597-2293
Télec. : 416 597-2294
Courriel : kdc@imaginecanada.ca

<www.imaginecanada.ca> | <www.kdc-cdc.ca>

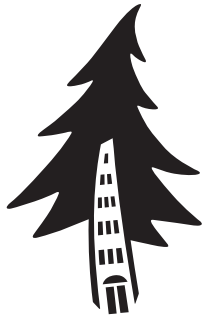
No ISBN 1-55401-207-4

Le Centre de développement des connaissances d'Imagine Canada est financé dans le cadre de la Direction de la Participation dans les communautés du ministère du Patrimoine canadien, au titre de l'Initiative canadienne sur le bénévolat. Les opinions exprimées dans cette publication ne reflètent pas nécessairement celles du ministère du Patrimoine canadien.

The logo for Canada, featuring the word "Canada" in a serif font with a small Canadian flag icon above the letter "a".

Table des matières

1. Introduction \ **1**
2. Contexte \ **2**
3. Méthodologie \ **4**
4. Principales constatations \ **9**
5. Conclusions \ **15**
6. Recommandations en matière de travaux de recherche complémentaires \ **17**
7. Références \ **18**



EVERGREEN

Imaginez votre ville dans la nature

Remerciements

Le projet de recherche national *Les meilleures pratiques en matière de bénévolat familial dans les initiatives de gérance de l'environnement communautaire* a été mené à bien par Evergreen, un organisme écologique national et sans but lucratif dont la mission consiste à faire entrer la nature dans nos villes. Le Hitachi Survey Research Centre de l'Université de Toronto à Mississauga a apporté son aide pour le recueil et l'analyse des données.

Le bénévolat familial dans les activités de gérance de l'environnement

1. Introduction

Le nombre de Canadiennes et de Canadiens qui font du bénévolat pour les organismes de bienfaisance et les organismes sans but lucratif est en baisse depuis ces dernières années. Selon l'*Enquête nationale de 2000 sur le don, le bénévolat et la participation*, à peine plus d'un Canadien sur quatre (27 %) âgé de 15 ans et plus a fait du bénévolat en 2000, soit une baisse par rapport à 31 % de Canadiens dans ce cas en 1997 (Hall, McKeown et Roberts, 2001). Face à ce déclin, les organismes de bienfaisance et les organismes sans but lucratif pensent manifestement davantage à tendre la main à de nouveaux secteurs de la population et analysent la marge de manœuvre – et l'intérêt éventuel – de la mobilisation de bénévoles appartenant à des groupes particuliers comme les aînés, les adolescents, les néo-Canadiens et les personnes ayant des déficiences (Bénévoles Canada, 2004; Bénévoles Canada, 2001a et 2001b; Elliot, 2004). Ils songent également manifestement à faire appel à des familles. Cet intérêt a suscité des travaux de recherche sur le bénévolat en famille, l'intérêt éventuel pour les programmes de bénévolat d'axer désormais leur recrutement sur les familles et les avantages – pour les familles, le secteur bénévole et communautaire et les collectivités au sens large – de faire appel à des familles bénévoles.

Des travaux de recherche ont analysé les perspectives et l'intérêt éventuel du bénévolat en général, mais le bénévolat familial dans le cadre des organismes de gérance de l'environnement a donné lieu à peu de travaux de recherche. On définit, en principe, ainsi la gérance de l'environnement : l'entretien et l'amélioration des terres pour le bénéfice de l'environnement et des générations futures. Les organismes de gérance de l'environnement du Canada interviennent dans un éventail d'activités, s'échelonnant de la restauration des habitats naturels à la gestion des espèces végétales envahissantes, en passant par le retour à l'état naturel des cours d'école. Les organismes de gérance de l'environnement dépendent fortement de la participation des bénévoles.

Evergreen, un organisme national de gérance de l'environnement, à la mission consistant à faire entrer la nature dans nos villes, a lancé, en 2004, le projet intitulé *Les meilleures pratiques en matière de bénévolat familial dans les initiatives de gérance de l'environnement communautaire*, pour combler cette lacune dans la recherche. Effectué par Evergreen, grâce au soutien du Centre de développement des connaissances d'Imagine Canada, ce projet visait à permettre de mieux comprendre les points suivants :

- les perspectives et l'intérêt éventuel du bénévolat familial dans les organismes de gérance de l'environnement;
- la meilleure assistance pouvant être fournie par les organismes de gérance de l'environnement aux familles bénévoles pendant leurs activités;
- les besoins et les centres d'intérêt des familles bénévoles des organismes de gérance de l'environnement.

Pour les besoins de notre travail de recherche, le terme famille désigne n'importe quel groupe de deux personnes ou plus qui considère qu'il forme une famille. Il peut s'agir de conjoints, de parents, d'enfants, de frères et sœurs, de nièces et neveux, de tantes et d'oncle, de membres d'un même ménage et d'autres personnes qui considèrent qu'elles font partie d'une famille.

Ce travail de recherche a comporté un passage en revue des publications pertinentes, un sondage national des organismes de gérance de l'environnement, des entrevues avec des personnes coordonnant les bénévoles au sein d'organismes de gérance de l'environnement et un sondage téléphonique des familles bénévoles qui participent à l'activité des organismes de gérance de l'environnement. Ce rapport expose les constatations de notre recherche, en tire des enseignements pour les organismes de gérance de l'environnement et formule des recommandations sur des travaux de recherche complémentaires sur ce thème.

2. Contexte

Bénévoles Canada, dans *Le bénévolat familial : rapport final*, qui est le fruit de l'analyse des réponses de 740 organismes bénévoles sondés dans tout le Canada, de 10 groupes de discussion dans cinq grandes villes du Canada et de huit entrevues téléphoniques avec des organismes du Québec, présente un tour d'horizon complet du bénévolat familial aujourd'hui au Canada (Bénévoles Canada, 2003). Ce rapport a suivi un premier document de travail de Bénévoles Canada à ce sujet, *Le bénévolat familial : un document de travail*, qui a défini le contexte d'une meilleure compréhension des tendances du bénévolat familial et en a justifié les raisons (Bénévoles Canada, 2002). *Le bénévolat familial : rapport final* conclut que les familles bénévoles constituent un important réservoir de bénévoles éventuels pour le secteur sans but lucratif du Canada et que le bénévolat familial présente d'abondants avantages, à la fois pour les organismes et les familles. Les avantages sont les suivants pour les organismes : la diversification et l'élargissement de leur base de recrutement de bénévoles, l'élargissement de la gamme des services au sein de la collectivité, une augmentation de leur impact sur la collectivité et la possibilité d'enseigner à la jeune génération des valeurs comme la fierté et la participation communautaires (2003: 3). Les avantages pour les familles ont également été analysés. Selon, par exemple, la Points of Light Foundation aux États-Unis, faire du bénévolat ensemble permet aux membres des familles de faire partager leurs valeurs au reste de la famille, de passer des moments de qualité ensemble et de communiquer avec une plus grande ouverture d'esprit les uns envers les autres (Littlepage, Obergfell et Zanin, 2005).

La recherche d'Evergreen sur les tendances du bénévolat auprès d'organismes de gérance de l'environnement et de bénévoles donne du poids à l'idée selon laquelle il est indispensable que les programmes de gestion des bénévoles soient sensibles aux centres d'intérêt de différents groupes de bénévoles, dont les familles bénévoles. Evergreen a distribué un questionnaire d'enquête à 800 organismes, personnes et groupes de l'Ontario engagés dans la gérance de l'environnement en 2001. Cette enquête a permis de recueillir 160 réponses, soit un taux de réponse de 20 %. Elle a permis de constater que, selon 90 % des organismes, les bénévoles étaient soit de « la plus haute importance », soit « importants » pour leur œuvre, que la majorité d'entre eux (79 %) ne formaient pas leur personnel à travailler avec les bénévoles et que la majorité d'entre eux (72 %) ne disposaient pas d'employé rémunéré pour coordonner la gestion des bénévoles. Selon les trois quarts des organismes (75 %) gérant ou coordonnant des projets d'espaces verts, une formation au travail avec des bénévoles leur serait utile.

Ces constatations ne sont peut-être pas surprenantes, étant donné que les organismes de gérance de l'environnement sont plutôt d'apparition récente au sein du secteur de la bienfaisance et sans but lucratif, par comparaison avec des organismes implantés de plus longue date, comme les organismes de la santé, des services sociaux et des arts, où les bénévoles remplissent depuis longtemps un rôle reconnu. Comme les organismes de gérance de l'environnement sont de création si récente, peu de travaux de recherche, à l'échelle nationale en particulier, se sont consacrés à faire mieux connaître les caractéristiques de leurs bénévoles, leurs motivations, leurs besoins et leurs centres d'intérêt,

ainsi que le rôle qu'ils jouent et qu'ils peuvent jouer dans la création d'organismes de gérance de l'environnement plus solides. Parmi les 740 organismes bénévoles qui ont participé à l'enquête de Bénévoles Canada sur le bénévolat familial, ils n'étaient que 15 (2 %) à appartenir au secteur de l'environnement. Par conséquent, bien qu'il semble que les organismes de gérance de l'environnement pourraient manifestement bénéficier de l'appui de familles bénévoles, les informations manquent, en particulier, sur la situation du bénévolat au sein de ces organismes, ainsi que sur leurs besoins et leurs idées sur le bénévolat familial. On sait également peu de choses sur les familles bénévoles du domaine de la gérance de l'environnement.

3. Méthodologie

Le projet *Les meilleures pratiques en matière de bénévolat familial dans les initiatives de gérance de l'environnement communautaire* poursuivait deux objectifs fondamentaux :

1. mieux connaître les motivations des familles qui font du bénévolat pour les organismes de gérance de l'environnement et les obstacles à leur participation;
2. aider les organismes de gérance de l'environnement à concevoir des programmes de bénévolat qui attireront et retiendront plus de familles bénévoles.

Le projet s'est appuyé sur un assortiment de méthodes quantitatives et qualitatives à partir de trois instruments de recherche :

1. Sondage national des organismes de gérance de l'environnement :

Des invitations à participer à un sondage national en ligne ont été expédiées par courrier électronique à 808 organismes de gérance de l'environnement de tout le Canada en mars 2005. Nous avons en plus fait parvenir trois courriers électroniques de rappel, à une semaine d'intervalle, aux personnes n'ayant pas donné suite. Pendant la dernière semaine de l'administration du sondage, nous avons téléphoné aux personnes n'ayant pas répondu, pour les encourager à compléter le questionnaire, soit en ligne, soit au téléphone. Ce sont, au total, 346 organismes qui ont participé au sondage, soit un taux de réponse de 43 %. Grâce à ce sondage, les chercheurs ont recueilli d'abondantes informations quantitatives sur les programmes de bénévolat des organismes de gérance de l'environnement, sur les

pratiques en vigueur en matière de bénévolat familial et sur les besoins en renforcement des capacités.

La liste de diffusion du sondage national des organismes de gérance de l'environnement a été compilée à partir de la vaste base de données d'Evergreen, qui contient les coordonnées d'organismes de tout le pays ayant sollicité des ressources auprès Evergreen, participé aux ateliers d'Evergreen, sollicité des subventions auprès d'Evergreen ou ayant rempli le rôle de partenaire local de la prestation de ses programmes. Nous avons complété cette liste en lui ajoutant une sélection d'organismes membres d'importants organismes-cadres de la protection de l'environnement, comme le Réseau canadien de l'environnement et les organismes répertoriés dans le site Web de Stewardship Canada¹. L'échantillon constitué pour le sondage national peut, par conséquent, être considéré comme représentatif des organismes de gérance de l'environnement du Canada².

2. Entrevues téléphoniques de suivi avec les personnes chargées de coordonner les bénévoles :

Ces entrevues ont eu lieu en avril et mai 2005, avec les coordonnateurs de bénévoles de 17 organismes de gérance de l'environnement ayant répondu au sondage en ligne et ayant accepté que nous les appelions. L'objectif de ces entrevues consistait à compléter les données du sondage en ligne, en recueillant des informations approfondies et

¹ www.stewardshipcanada.ca

² les chercheurs se sont basés sur la définition de gestion de l'environnement, au sens que lui donne Evergreen, pour sélectionner les répondants éventuels du sondage, à savoir, l'entretien et l'amélioration directs des terres pour le bénéfice de l'environnement et des générations futures, ce qui les a souvent conduit à englober l'entretien et la restauration des habitats, la biodiversité et la santé des écosystèmes.

anecdotes sur les réussites, les difficultés et les opinions des organismes en matière de bénévolat familial. Comme ces entrevues se sont déroulées à une époque bien remplie pour les organismes de gestion de l'environnement, les prises de rendez-vous se sont révélées difficiles. C'est pour cette raison que le nombre d'entrevues que nous avons pu organiser est inférieur à ce que nous avons espéré. Les informations qualitatives et anecdotes qui ont été le fruit de ces entrevues nous ont cependant permis de situer les résultats quantitatifs du sondage national dans leur contexte et de mieux les comprendre. Les éclaircissements apportés par ces entrevues ont, en particulier, servi à l'élaboration d'un bref manuel des pratiques exemplaires, destiné aux organismes qui souhaitent faire davantage appel aux familles bénévoles, et ont été intégrés à son contenu.

3. Sondage téléphonique des familles bénévoles :

Nous avons organisé, en mars et en avril 2005, des entrevues téléphoniques avec 42 familles bénévoles participant à des actions de gestion de l'environnement dans tout le Canada. L'objectif de ce sondage consistait à mieux connaître les raisons de la participation des familles aux travaux de gestion de l'environnement local et de cerner les obstacles à leur participation. L'échantillon de familles bénévoles a été constitué à partir de la base de données d'Evergreen sur les bénévoles anciens et actuels et a été complété grâce aux bases de données d'organismes de gestion de l'environnement de tout le Canada. Il est à noter que, comme cet échantillon de bénévoles ne comporte que des personnes ayant fait du bénévolat avec des membres de leur famille, les résultats ne reflètent pas les motivations ni l'expérience de ceux qui n'ont jamais envisagé de faire du bénévolat en famille ou n'en ont jamais eu l'occasion.

Profil des répondants du sondage national des organismes de gestion de l'environnement

Trois cent quarante-six (346) organismes de gestion de l'environnement de tout le Canada ont pris part au sondage national. L'écrasante majorité des répondants (86 %) représentaient des organismes sans but lucratif. Les organismes restants étaient des écoles, des groupes de parents-enseignants et des programmes municipaux de gestion de l'environnement. Les répondants du sondage participaient à divers types d'activités de gestion de l'environnement. Le pourcentage de répondants le plus élevé (39 %) appartenait à des organismes qui axaient leur action sur la restauration écologique ou habitation (voir figure 1, p. 6). Près d'un tiers d'entre eux (31 %) s'occupaient d'éducation à l'environnement. La majorité de ces organismes étaient petits. Le montant du budget annuel de plus de la moitié (58 %) d'entre eux était égal ou inférieur à 100 000 dollars et celui de près d'un tiers (32 %) d'entre eux était inférieur à 25 000 dollars (voir figure 2, p. 6). La majorité des organismes (73 %) employaient 10 personnes au plus et 37 % d'entre eux disposaient d'un employé rémunéré ou d'aucun employé (voir figure 3, p. 7). Les organismes du sondage étaient, dans l'ensemble, bien implantés; la majorité d'entre eux exerçaient leur activité depuis au moins dix ans (voir figure 4, p. 7). La majorité des organismes (64 %) déclaraient faire appel au moins à quelques familles bénévoles et 18 % de tous les répondants ont signalé l'existence d'un programme de bénévolat familial dans leur organisme (l'organisme s'était efforcé de cibler, d'intégrer les familles bénévoles et de leur témoigner sa reconnaissance).

Figure 1 : Activité principale des organismes ayant répondu au sondage

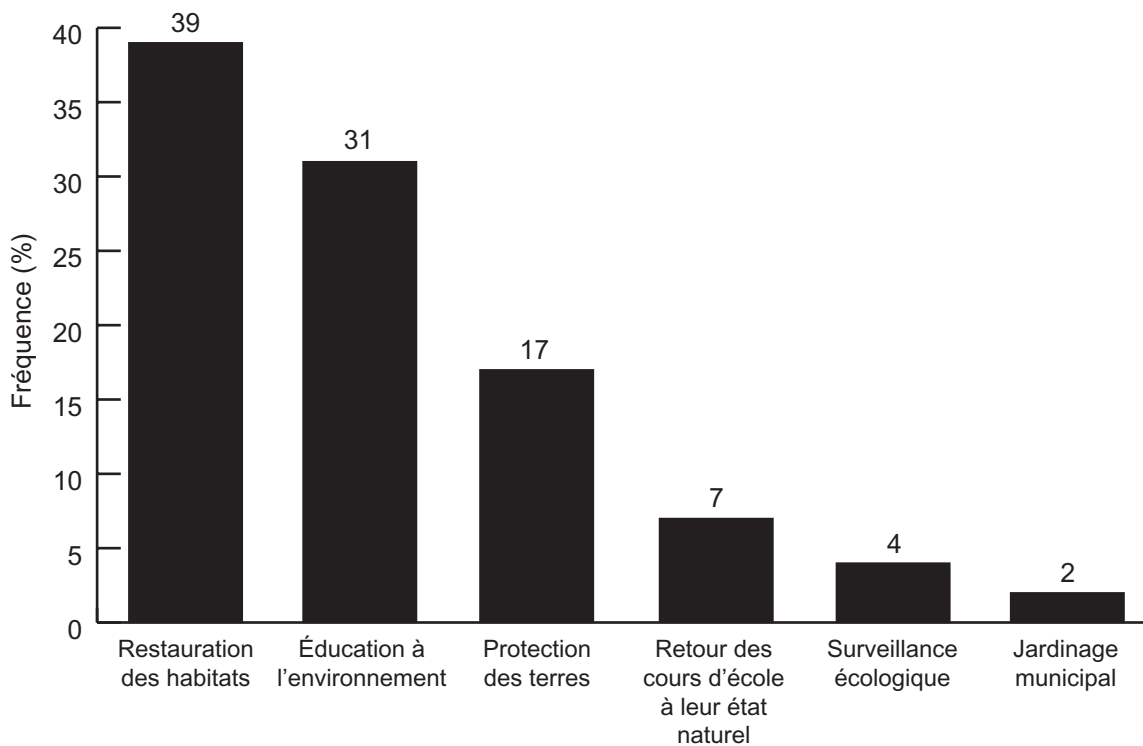


Figure 2 : Budget annuel des organismes ayant répondu au sondage

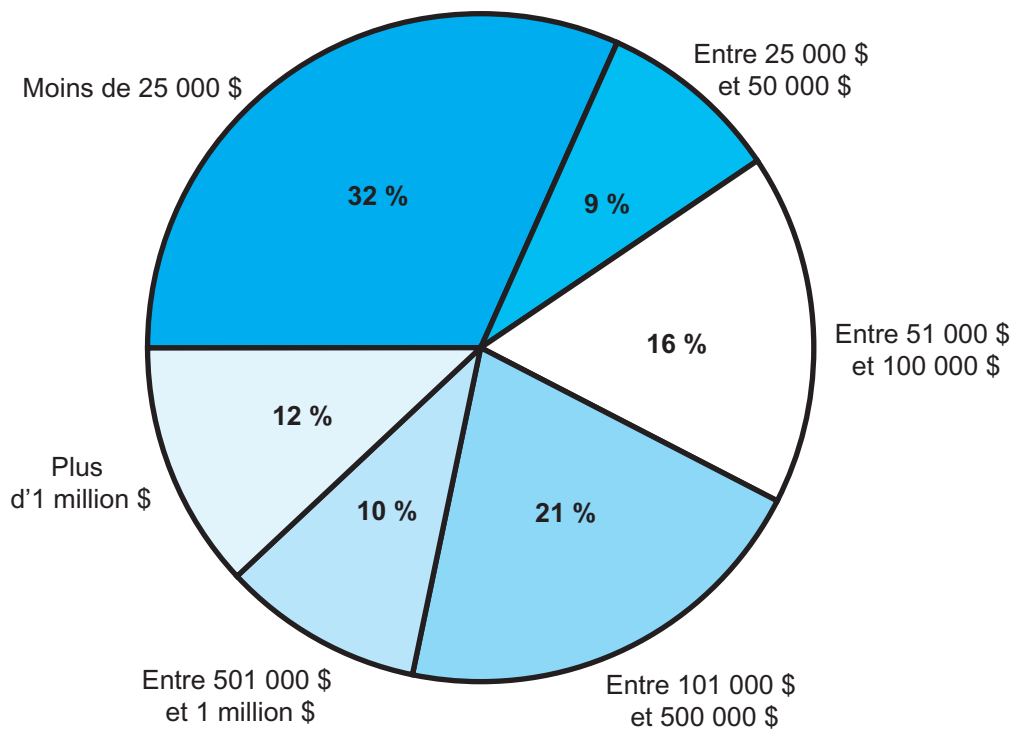


Figure 3 : Nombre d'employés rémunérés par organisme ayant répondu au sondage

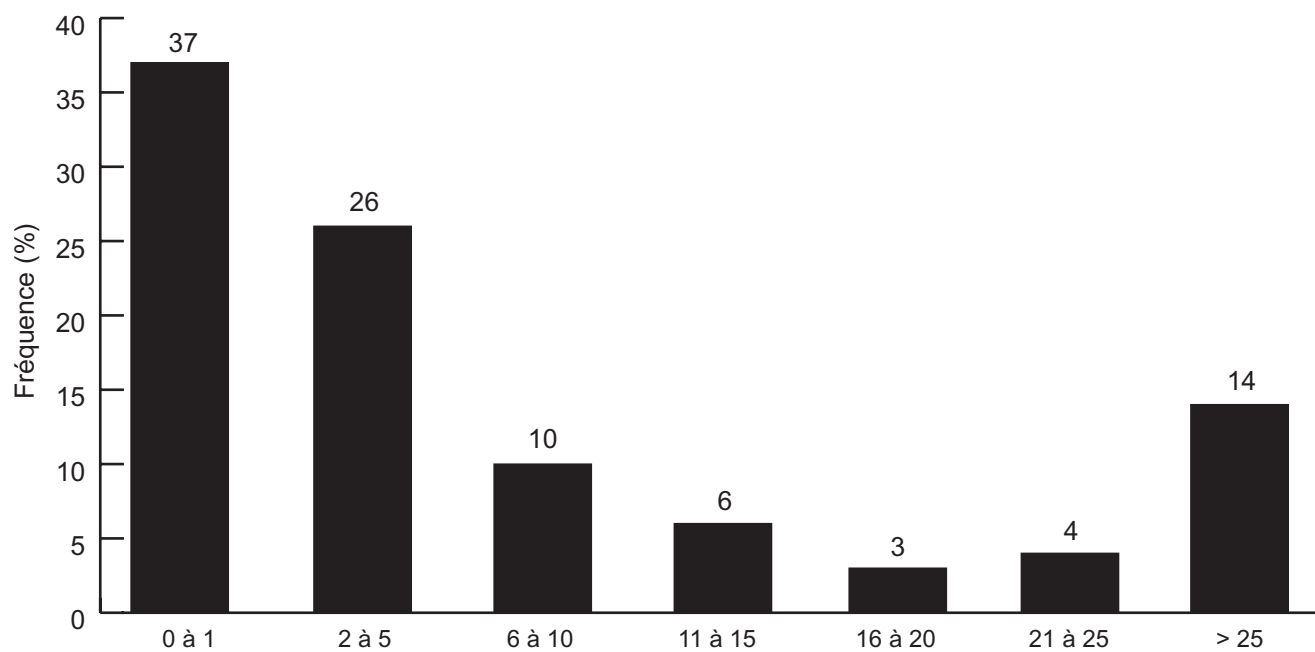
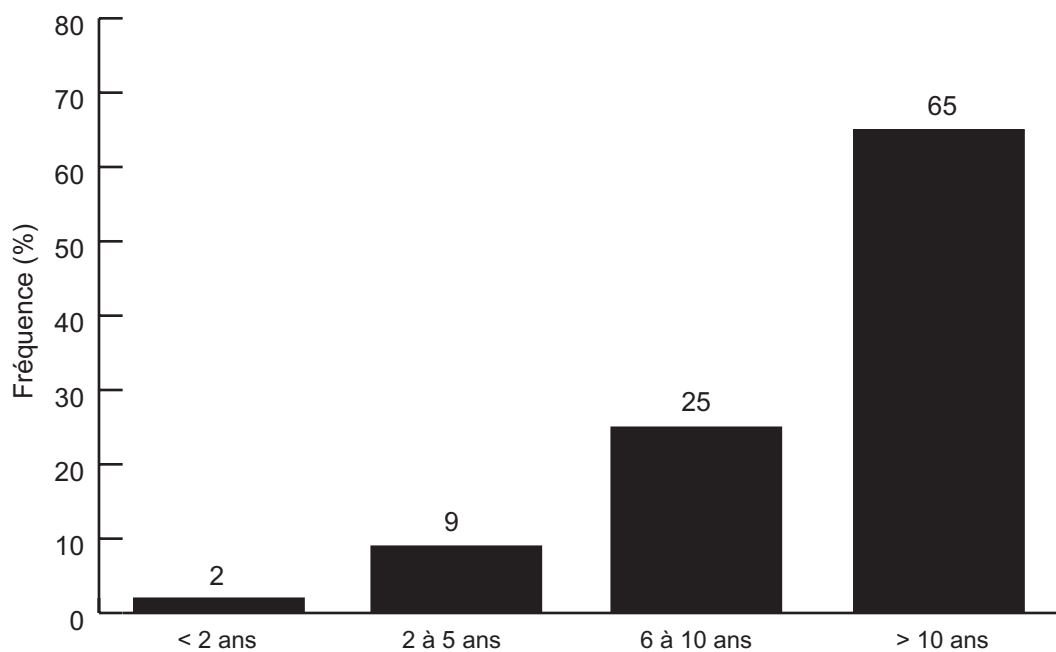


Figure 4 : Nombre d'années d'activité des organismes ayant répondu au sondage

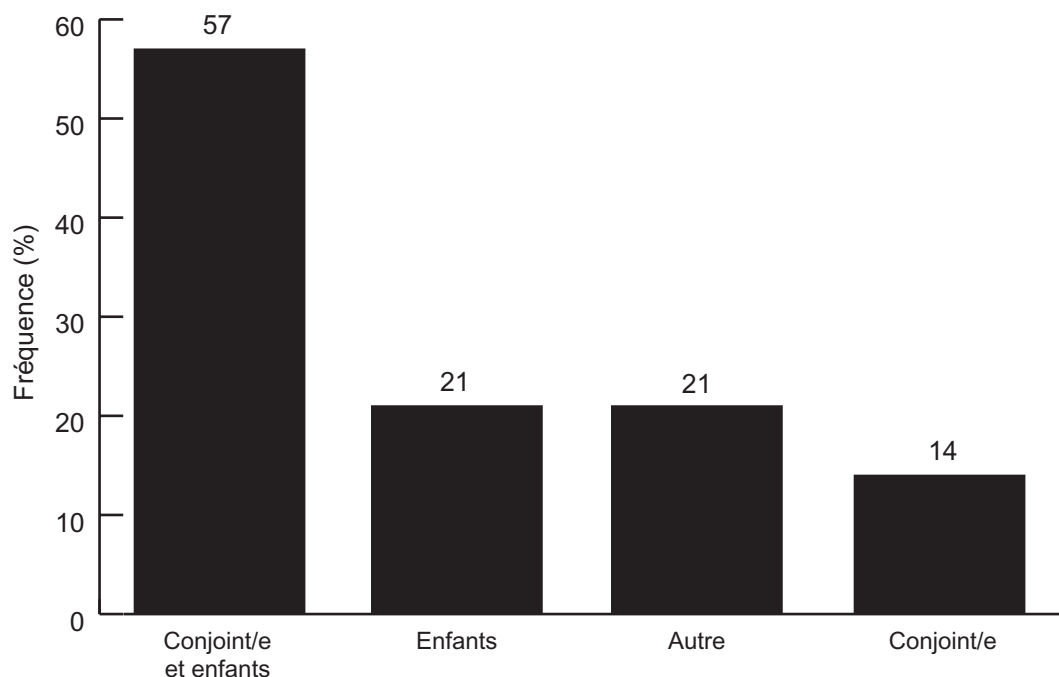


Profil des répondants du sondage téléphonique des familles bénévoles

Nous avons procédé au sondage téléphonique de 42 familles bénévoles de tout le Canada. La majorité (74 %) des répondants étaient des femmes, qui déclaraient faire en moyenne du bénévolat pour trois autres organismes, en plus de l'organisme de gestion de l'environnement, au moment du sondage. Il s'agissait principalement d'organismes du secteur de l'éducation et de la recherche (33 % des répondants), des soins de santé (24 %) et d'organismes religieux ou confessionnels (26 %).

L'écrasante majorité (88 %) des bénévoles sondés ont signalé consacrer moins de cinq heures de bénévolat par semaine à une action de gestion de l'environnement, mais près de la moitié d'entre eux (43 %) ont déclaré participer à ce type d'activité depuis trois à cinq ans. Tous les répondants avaient fait du bénévolat pour une action de gestion de l'environnement avec au moins un membre de leur famille, et la plupart d'entre eux avaient fait du bénévolat plusieurs fois. Le regroupement familial le plus fréquemment signalé (57 %) englobait le ou la bénévole, son conjoint ou sa conjointe et un ou plusieurs enfants (voir figure 5).

Figure 5 : Membres de leur famille avec qui les répondants font du bénévolat



4. Principales constatations

1. Les familles font du bénévolat pour les organismes de gérance de l'environnement par passion pour l'environnement.

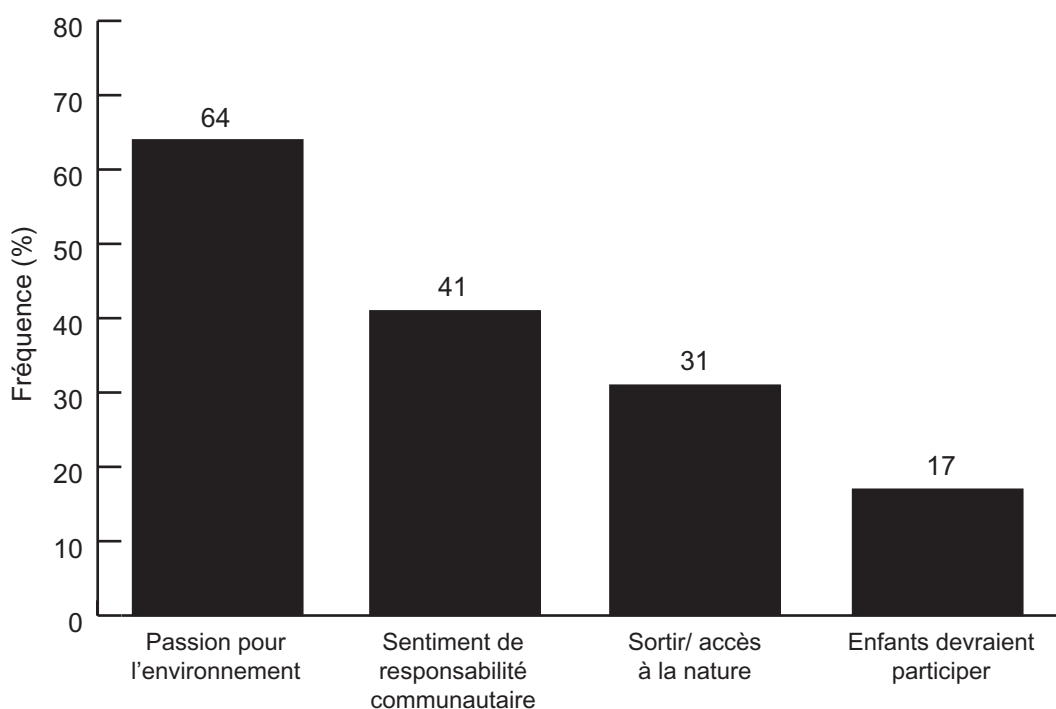
Les résultats du sondage téléphonique des familles bénévoles permettent de conclure que la majorité des répondants (64 %) ont participé à un projet de gérance de l'environnement parce qu'ils désiraient passionnément l'améliorer (voir figure 6).

Le sentiment de responsabilité par rapport à la communauté locale (41 %), le désir de sortir et d'avoir accès à la nature (31 %) et la conviction que les enfants devraient participer à un travail sur l'environnement (17 %) étaient d'autres facteurs de motivation importants et liés à la passion pour l'environnement.

2. Les familles font du bénévolat ensemble d'abord et avant tout pour inculquer des valeurs écologiques et communautaires aux enfants.

Selon l'écrasante majorité (86 %) des personnes interrogées lors du sondage téléphonique des familles bénévoles, une de leurs principales raisons pour faire du bénévolat en famille était la suivante : stimuler le sens des responsabilités de leurs enfants par rapport à l'environnement et leur montrer l'importance de redonner à la communauté. Les répondants ont également fait du bénévolat avec des membres de leurs familles pour les raisons suivantes : cette activité se prête bien à passer des moments de qualité ensemble (raison citée par 45 % des répondants); c'est une activité d'apprentissage pour les enfants et toute la famille (14 %) et, enfin, c'est plus pratique d'emmener les enfants avec soi que d'organiser leur garde (14 %). Quinze pour cent des répondants du sondage national des organismes de gérance

Figure 6 : 4 principaux facteurs de motivation pour travailler bénévolement à la gérance de l'environnement



***Note:** La somme des pourcentages est supérieure à 100 à cause de réponses multiples.

de l'environnement ont également cité la possibilité d'inculquer des valeurs écologiques à la prochaine génération au titre d'un des principaux avantages du bénévolat familial. Ce thème a également occupé une grande place dans les entrevues de suivi avec les coordonnateurs de bénévoles.

3. Le bénévolat familial présente des avantages pour les organismes et pour les familles.

Les organismes qui avaient créé un programme de bénévolat familial (18 % de tous les répondants) ont cité un large éventail d'avantages pour leur organisme. Voici ceux qui ont été cités le plus souvent :

- meilleure aptitude à accomplir leur mission ou à atteindre les objectifs de gérance de l'environnement de l'organisme. Plus d'un quart (27 %) des organismes disposant d'un programme de bénévolat familial ont cité cet avantage. De plus, 19 % des organismes ont signalé que le bénévolat familial avait augmenté leur base de recrutement de bénévoles et 13 % d'entre eux ont fait remarquer que la participation de familles favorise la poursuite d'un projet, parce que les familles ont tendance à être des bénévoles fidèles et engagés;
- meilleure connaissance de la cause de l'organisme, en particulier, et des questions d'environnement, en général, dans la collectivité. Selon plus d'un quart (26 %) des répondants disposant d'un programme de bénévolat familial, celui-ci permet aux personnes de tous âges de mieux comprendre et analyser les enjeux locaux en matière d'environnement;
- développement de la conscience communautaire. Près d'un quart (24 %) des organismes disposant d'un programme de bénévolat familial ont

déclaré qu'il présentait des avantages pour la communauté au sens large, dont une plus grande fierté d'appartenir à la communauté et une plus grande cohésion communautaire.

Les avantages signalés par les organismes de gérance de l'environnement concordent avec ceux signalés par les bénévoles eux-mêmes lors du sondage téléphonique des familles bénévoles. Les 42 bénévoles que nous avons interviewés ont cité le plus fréquemment, au titre de l'avantage du bénévolat familial, un fort sentiment de fierté ou de réussite et d'appartenance à la communauté (mentionné par 74 % des répondants). Les moments de qualité passés ensemble, en famille, dans un milieu sain et rural (48 %) constituaient le deuxième avantage cité, par ordre de fréquence. Un tiers des répondants (33 %) ont cité l'avantage, pour leurs enfants, de pouvoir apprendre les valeurs écologiques et communautaires et 21 % d'entre eux ont signalé que leur bénévolat en famille leur a permis d'entrer en relation avec des voisins, de rencontrer de nouvelles personnes et de se faire des amis en famille.

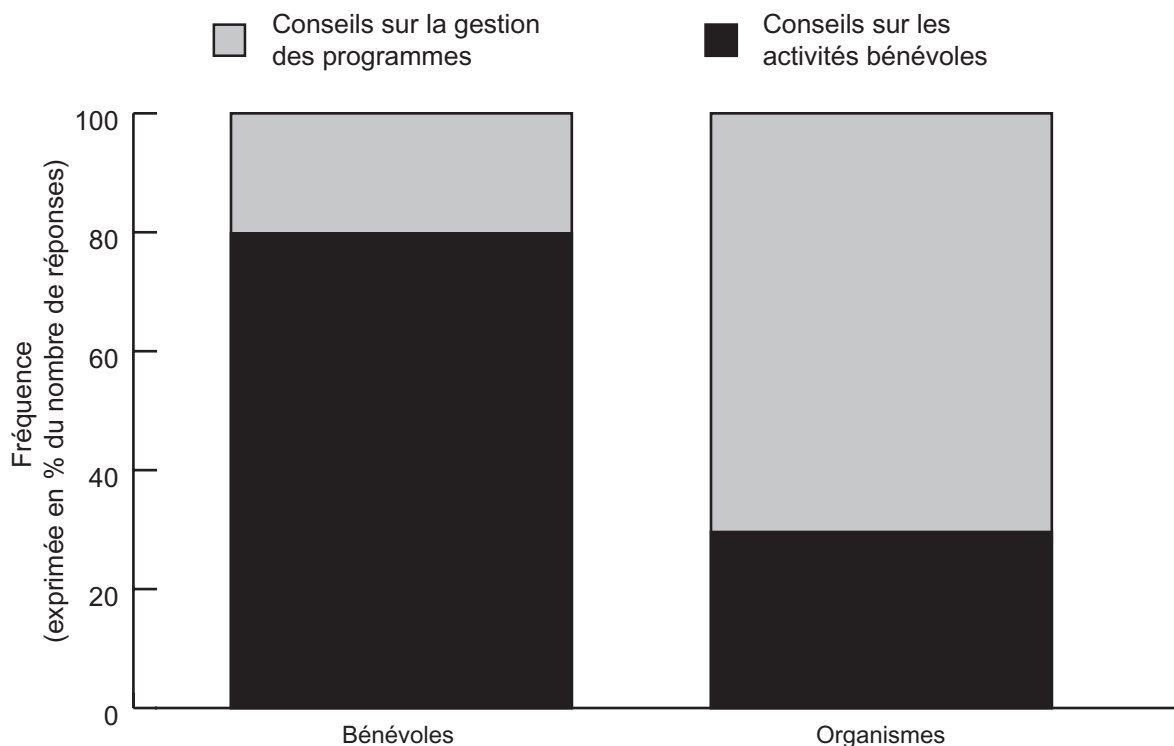
4. Les bénévoles sont persuadés que la proposition d'activités bénévoles propices au bénévolat familial est la première étape la plus importante pour le stimuler; les organismes insistent sur le rôle fondamental de l'élaboration des programmes.

Nous avons interrogé à la fois les répondants du sondage national des organismes de gérance de l'environnement et ceux du sondage téléphonique des familles bénévoles sur ce que, selon eux, les organismes devraient faire pour stimuler le bénévolat familial ou pour mieux répondre aux besoins des familles. Les bénévoles étaient beaucoup plus susceptibles que les organismes de proposer des

solutions concrètes pour créer des activités bénévoles convenant aux familles (voir figure 7). Bien que 28 % des idées des organismes dans ce domaine avaient trait à la création d'activités bénévoles convenant mieux aux familles, 17 % de ces réponses (17 % des idées sur les activités bénévoles) étaient très générales (p. ex., « les événements devraient être adaptés aux familles »). L'insistance des bénévoles sur l'amélioration des activités bénévoles n'est peut-être pas étonnante, comme leur compréhension du programme d'activité des organismes repose vraisemblablement en grande partie sur leur expérience du bénévolat elle-même, plutôt que sur les problèmes de gestion « en coulisse ». Le manque d'idées précises

des organismes sur l'amélioration des activités bénévoles semble toutefois donner à penser que de nombreux organismes ne savent pas précisément comment adapter les activités bénévoles aux besoins des familles. L'importance accordée par les organismes à la gestion des programmes au détriment de l'amélioration des activités bénévoles peut également traduire l'impression, fréquente chez les organismes, que leurs ressources bénévoles sont déjà exploitées à leur extrême limite. Accorder une nouvelle priorité aux familles exigerait, dans ces conditions, d'apporter d'onéreuses améliorations aux programmes, conformément à ce qu'on dit la majorité des coordonnateurs de bénévoles dans les entrevues de suivi.

Figure 7 : Les conseils des bénévoles et des organismes pour améliorer la participation des familles

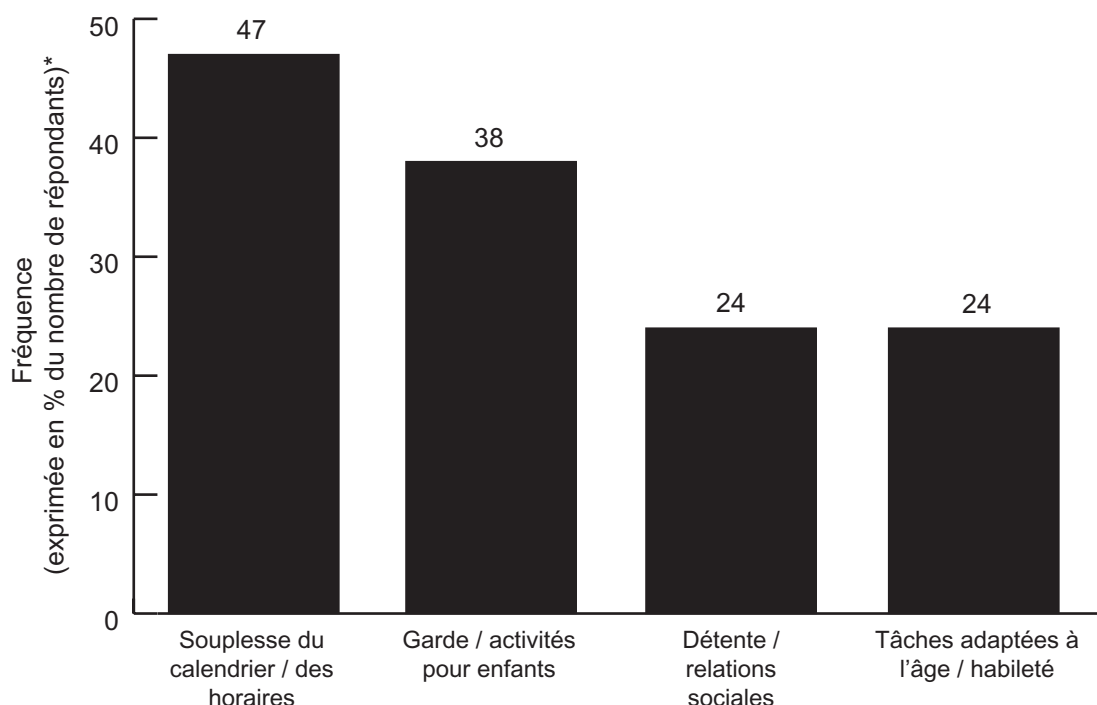


La majorité (81 %) des bénévoles du sondage ont donné des conseils pour améliorer la participation des familles. Une plus grande souplesse dans le calendrier et les horaires des activités bénévoles a été conseillée le plus souvent (par 47 % des répondants), afin de tenir compte de l'emploi du temps chargé des familles (voir figure 8). L'organisation de services de garde ou d'activités pour les enfants lors des manifestations a été aussi souvent conseillée (par 38 % des répondants), ainsi que l'organisation de manifestations amusantes, festives et propices aux relations sociales (24 %) et d'une gamme d'activités à proposer pour correspondre à la diversité des âges et des degrés d'habileté (24 %).

(par 28 % des représentants d'organisme) portait sur l'adoption souhaitable, par les organismes, de témoignages de reconnaissance plus axés sur les familles (voir figure 9, p.13). Ce conseil était suivi de près par celui de l'amélioration souhaitable de la sensibilisation du public, par les organismes, au bénévolat familial dans la gérance de l'environnement (24 %) et de l'amélioration, en premier lieu, du recrutement des familles bénévoles par les organismes (23 %). Enfin, selon 19 % des répondants, les organismes ont simplement besoin d'une augmentation du financement des programmes de bénévolat.

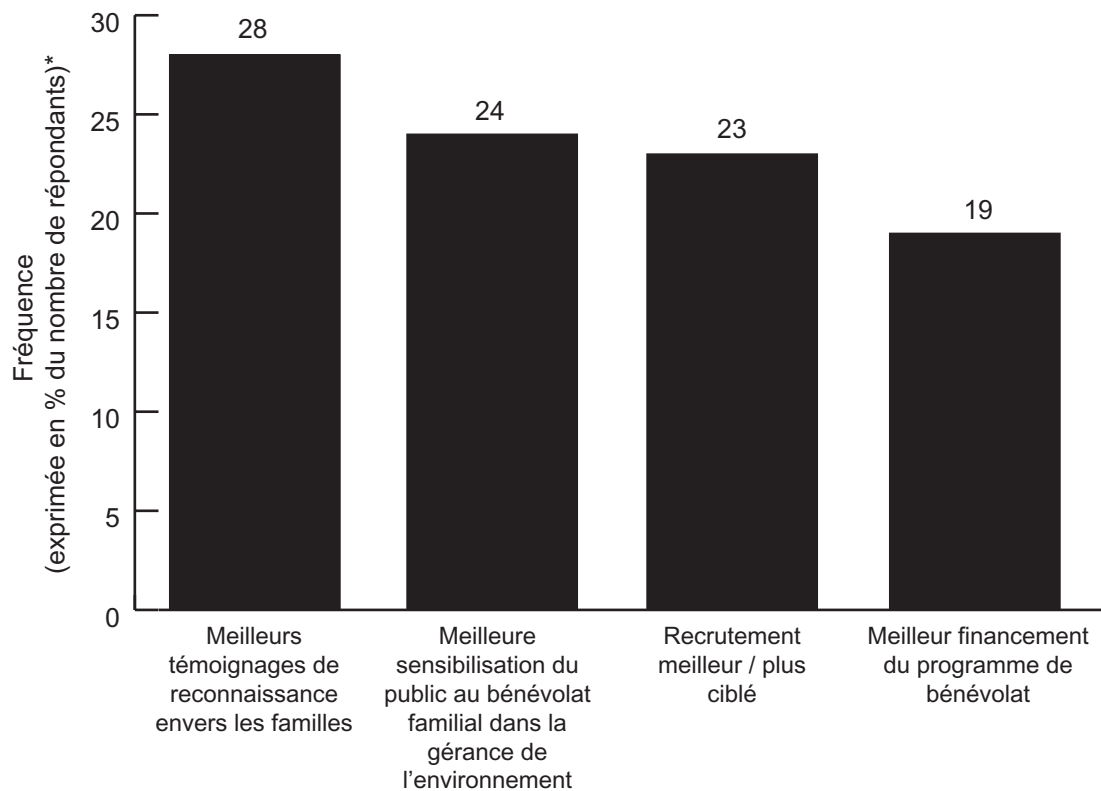
Les conseils donnés le plus fréquemment par les organismes pour faire participer plus efficacement les familles étaient axés sur la gestion globale des programmes. Le conseil le plus fréquemment cité

Figure 8 : Quatre principaux conseils des bénévoles pour augmenter la participation des familles



***Note:** Pourcentages de fréquence calculés sur un total de 34 répondants à avoir formulé des conseils.

Figure 9 : Quatre principaux conseils des organismes pour augmenter la participation des familles



***Note:** Pourcentages de fréquence calculés sur un total de 328 répondants à avoir formulé des conseils

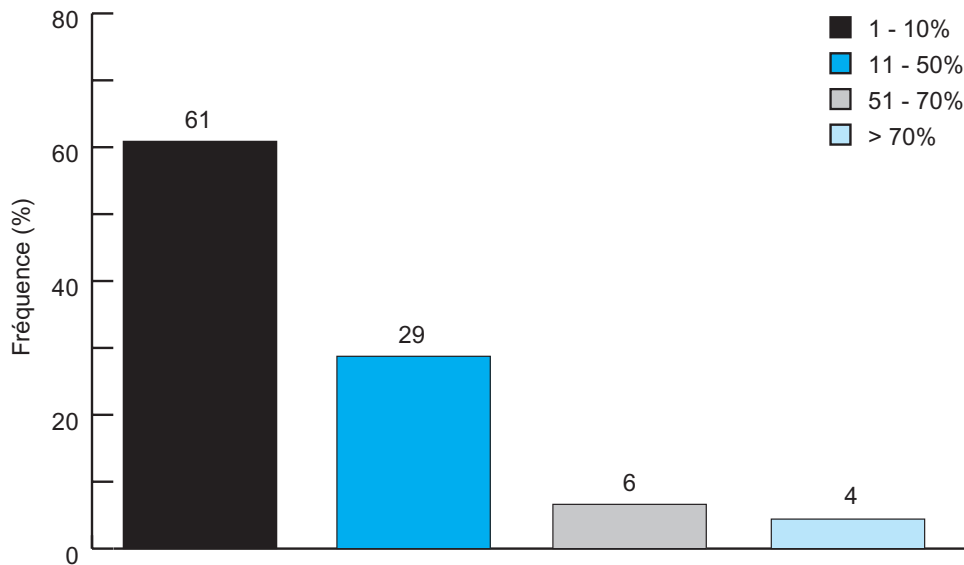
5. Les familles participent fréquemment aux activités des organismes de gérance de l'environnement du Canada, mais ce ne sont pas des cibles jugées d'égale importance dans le recrutement des bénévoles.

Selon le sondage national des organismes de gérance de l'environnement, le bénévolat familial est courant dans les organismes de gérance de l'environnement. Près des deux tiers (64 %) des organismes ayant répondu au sondage ont déclaré compter quelques familles bénévoles au moins dans leurs rangs. Ces organismes n'étaient toutefois que 4 % à déclarer que les familles bénévoles représentaient plus de 70 % de leurs bénévoles et 6 % à signaler que les familles bénévoles représentaient entre 51 % et 70 % de leurs effectifs de bénévoles. Selon la majorité des organismes faisant appel à des bénévoles, les familles ne

représentaient qu'un faible pourcentage de tous leurs bénévoles, soit entre 1 et 10 % (voir figure 10, p. 14). Cette tendance demeure vraie tous types d'organismes confondus : les répondants de chaque catégorie d'activité principale ont été plus nombreux à déclarer la présence que l'absence de familles bénévoles. Bien que la relation entre le type d'organisme et la présence de familles bénévoles ne soit pas statistiquement significative, le pourcentage le plus élevé de répondants *faisant appel* à des familles bénévoles se trouve parmi les organismes qui axent leur activité sur la restauration écologique et l'amélioration des habitats.

Bien que de nombreux organismes de gérance de l'environnement fassent *ponctuellement* appel à des familles bénévoles (c.-à-d. qu'ils comptaient des familles bénévoles dans leurs rangs, mais que ces

Figure 10 : Nombre de familles bénévoles, exprimé en pourcentage du nombre total de bénévoles³



familles n'avaient pas été particulièrement recrutées en tant que familles), le bénévolat familial ne semble pas être un domaine dont ces organismes semblent reconnaître l'importance pour leurs programmes. Tous les organismes du sondage n'étaient que 18 % à avoir pris des mesures particulières, comme l'adaptation du matériel de recrutement, des témoignages de reconnaissance ou des activités bénévoles aux besoins des familles, dans le but de stimuler délibérément le bénévolat familial ou de mieux l'intégrer à leur activité.

Les efforts effectués pour faire appel à des familles bénévoles semblent payants. Les organismes disposant de programmes de bénévolat familial n'étaient pas seulement plus susceptibles de compter au moins quelques familles bénévoles dans leurs rangs, mais nous avons également constaté que les organismes qui s'efforçaient davantage d'attirer des familles comptaient plus de familles bénévoles dans leurs rangs. Nous avons demandé aux organismes de réagir à trois affirmations pour nous assurer que des

efforts supplémentaires pour attirer des familles bénévoles se traduisaient bel et bien par la participation d'un nombre supérieur de familles aux activités bénévoles. Ces affirmations étaient les suivantes :

1. Notre matériel de recrutement cible les familles.
2. Nos activités bénévoles sont adaptées aux besoins des familles.
3. Les programmes ou le matériel que nous employons pour témoigner notre reconnaissance aux bénévoles sont adaptés aux besoins des familles.

Nous avons pu évaluer les efforts des organismes pour recruter des familles bénévoles à partir de leur degré d'acceptation de ces affirmations. Nous sommes parvenus à la conclusion que les organismes où les familles bénévoles représentaient plus de 70 % du nombre total de bénévoles avaient effectué d'intenses efforts. Les efforts de recrutement de familles bénévoles accomplis par les organismes où les familles bénévoles ne représentaient qu'entre 1 et 10 % du nombre total de leurs bénévoles étaient

³ Parmi les 222 organismes qui font appel à des familles bénévoles (64 % des répondants)

nettement inférieurs à ceux des organismes comptant plus de familles bénévoles (plus de 50 % des familles bénévoles).

6. Le manque de disponibilité des familles et de souplesse dans les horaires sont les difficultés généralement les plus importantes du bénévolat familial dans les organismes de gérance de l'environnement.

La moitié (50 %) des répondants du sondage téléphonique des familles bénévoles ont cité des emplois du temps familiaux chargés et des engagements incompatibles avec les horaires du bénévolat en réponse à la question sur les plus grandes difficultés du bénévolat familial. De plus, 19 % des bénévoles ont signalé que la rigidité du calendrier des activités de gestion organisées ou leur horaire peu pratique empêchent souvent la participation de leur famille. Cette même difficulté n'a cependant été citée que par 18 % des répondants au sondage national des organismes de gérance de l'environnement qui ciblent les familles. Les organismes ne perçoivent donc pas l'importance des obstacles du manque de disponibilité des familles et du manque de souplesse des horaires avec la même acuité que les bénévoles.

Un large éventail d'autres difficultés a également été évoqué. Selon onze pour cent des bénévoles, les activités de gérance de l'environnement sont rarement adaptées à tous les groupes d'âge des enfants. Selon vingt-six pour cent des organismes, des ressources financières limitées et un manque de capacité globale de gestion des bénévoles sont les plus graves difficultés qui empêchent la réussite d'un programme de bénévolat familial. Enfin, dix pour cent des organismes ont cité la contrainte capitale des ressources humaines limitées ou du manque de temps.

5. Conclusions

Le projet intitulé *Les meilleures pratiques en matière de bénévolat familial dans les initiatives de gérance de l'environnement communautaire* apporte un « instantané » utile de la situation actuelle du bénévolat familial dans les organismes de gérance de l'environnement et des éclaircissements sur les motivations des bénévoles et les opinions des familles canadiennes qui font du bénévolat dans la gérance de l'environnement. Nous pouvons tirer d'importants enseignements de cette recherche pour les organismes de gérance de l'environnement et formuler des recommandations en matière de travaux de recherche complémentaires sur ce thème.

Enseignements pour les organismes de gérance de l'environnement

Le sondage national des organismes de gérance de l'environnement, le sondage téléphonique des familles bénévoles, ainsi que nos conversations de suivi avec les gestionnaires de bénévoles permettent de conclure que les activités des organismes de gérance de l'environnement se prêtent « naturellement » au bénévolat familial. En effet, des activités de gérance de l'environnement comme la plantation d'arbres ou la participation à un jardin communautaire, donnent aux familles l'occasion de passer du temps en plein air, d'apporter leur contribution à leur communauté et leur environnement local et d'inculquer le sens des responsabilités par rapport à la nature aux enfants et aux adolescents. Plusieurs enseignements se dégagent clairement de cette recherche pour les organismes de tout le Canada, en particulier pour ceux du secteur de la gérance de l'environnement.

1. Les familles constituent des ressources potentielles pour le bénévolat.

Malgré leur emploi du temps déjà chargé, de nombreuses familles cherchent d'autres façons de passer des moments de qualité ensemble. Les organismes ont désormais la possibilité d'exploiter ce potentiel, en assurant la promotion des activités familiales, saines et gratuites de gérance de l'environnement et en adaptant les actions bénévoles aux besoins des familles.

2. Il n'est pas indispensable que le bénévolat familial soit onéreux pour les organismes.

Bien qu'il soit manifestement nécessaire d'intervenir en faveur du développement des capacités et que les organismes semblent avoir besoin de conseils pour attirer et retenir les familles bénévoles, il existe de nombreux moyens simples et peu onéreux à employer pour cibler également les familles dans les programmes de bénévolat existants. L'amélioration de l'expérience du bénévolat elle-même – en veillant, par exemple, à ce que les contraintes horaires soient souples et à accueillir les enfants lors des réunions et des manifestations, comme cela a été conseillé par de nombreux bénévoles de cette étude – pourrait aider les organismes à adapter nettement leurs programmes aux familles, sans devoir embaucher de nouveaux employés, ni augmenter les budgets de leurs projets.

3. Faire participer les familles peut améliorer les programmes des organismes.

S'ils associent des familles à leur activité, les organismes sont susceptibles de puiser dans un plus grand réservoir de bénévoles, d'accroître leur capacité de prestation de programmes et leur aptitude à sensibiliser le public à leur cause et aux enjeux de l'environnement en général. Il ne faut pas

non plus négliger la possibilité d'influencer la jeune génération par l'engagement familial : l'amélioration des programmes de bénévolat familial peut être considérée comme un investissement à long terme au profit de futurs bénévoles, partisans et citoyens sensibilisés à l'importance de l'environnement.

Les organismes de gérance de l'environnement ont besoin des éléments suivants pour exploiter les ressources potentielles que les familles représentent en matière de bénévolat :

1. matériel de formation et informations sur les pratiques exemplaires de création d'un programme de bénévolat familial, l'accent étant mis sur des moyens simples et peu onéreux à employer pour recruter et soutenir des familles;
2. informations sur les avantages et les difficultés du bénévolat familial pour sensibiliser à l'utilité du bénévolat familial dans la gérance de l'environnement et la promouvoir dans leur communauté;
3. financement et aide au développement des capacités au profit de leur programme de gestion des bénévoles.

Un nouveau manuel est le fruit du projet *Les meilleures pratiques en matière de bénévolat familial dans les initiatives de gérance de l'environnement communautaire* et constitue une première étape de la réponse à ces besoins : *Le bénévolat familial : une forme de bénévolat « naturelle » pour les organismes de gérance de l'environnement*. Ce manuel contient de nombreux aperçus, des statistiques, des citations et des études de cas utiles, tirées des sondages et des entrevues organisées dans le cadre du projet sur le bénévolat familial. Il expose également plusieurs moyens concrets et peu onéreux à employer par les

organismes de gérance de l'environnement pour créer des programmes de bénévolat familial. *Le bénévolat familial : une forme de bénévolat « naturelle » pour les organismes de gérance de l'environnement* est consultable à partir du site Web d'Imagine Canada <www.imaginecanada.ca> ou d'Evergreen <www.evergreen.ca>.

6. Recommandations en matière de travaux de recherche complémentaires

Notre travail de recherche a également permis de soulever d'autres questions sur lesquelles d'autres recherches complètes et approfondies peuvent s'appuyer. Les besoins suivants, en particulier, être cernés, pour y consacrer de futurs travaux de recherche :

- 1. Aider les organismes à comprendre les motivations et les besoins des familles bénévoles actuelles et éventuelles.** Notre étude a porté sur les motivations et l'attitude des familles faisant actuellement du bénévolat dans le secteur de la gérance de l'environnement, mais il est indispensable de comprendre les besoins et les motivations des familles de manière plus générale, dont les besoins et les motivations des familles qui ne font pas de bénévolat et des familles sans aucun lien avec le secteur de la gérance de l'environnement.
- 2. Définir les retombées du bénévolat familial.** Notre étude a révélé que les familles sont persuadées que le bénévolat dans la gérance de l'environnement présente un éventail d'avantages s'échelonnant des moments de qualité passés ensemble et de l'exercice en famille à l'enseignement de l'environnement aux enfants. Il est par conséquent important de mieux connaître ces retombées et les autres retombées de cette forme de bénévolat. De futurs travaux de recherche pourraient porter sur les retombées du bénévolat familial dans la gérance de l'environnement sur les familles, y compris en matière de dynamique familiale, de

futur bénévolat, de communication, de conflits, d'apprentissage, de perceptions et d'attitudes par rapport à l'environnement, ainsi que de comportements par rapport à l'environnement en dehors du bénévolat, ainsi que sur l'efficacité globale des organismes.

3. Analyser le bénévolat familial dans des segments particuliers de la population.

Notre étude n'a pas tenté de différencier les familles bénévoles en fonction des divers segments de la population. Or, il est possible que les retombées du bénévolat familial sur les familles elles-mêmes ne soient pas identiques. Des études approfondies pourraient porter, par exemple, sur les avantages du bénévolat dans la gérance de l'environnement pour les familles de néo-Canadiens, les familles à faible revenu par rapport aux familles à revenu élevé, les familles d'adolescent à risque, les familles de milieu urbain par rapport aux familles de milieu rural et les familles monoparentales, entre autres.

7. Références

Elliot, L. Youth Volunteering: Reading Room. (2004, December) *Working with Youth Volunteers*. Consulté le 29 juillet 2005, à <www.volunteer.ca/volcan/eng/content/youth/canada_youth_reading5.htm>

Hall, M., McKeown, L., & Roberts, K. *Canadiens dévoués, Canadiens engagés : points saillants de l'Enquête nationale de 2000 sur le don, le bénévolat et la participation*. Ottawa, Statistique Canada, 2001. <<http://www.statcan.ca/francais/freepub/71-542-XIF/71-542-XIF2000001.pdf>>

Le bénévolat familial : rapport final, Bénévoles Canada, 2003. <http://www.volunteer.ca/volunteer/francais/pdf/fvfr_fre.pdf>

Littlepage, L., Oberfell, E., & Zanin, G. *Family Volunteering: An Exploratory Study of the Impact on Families*. Center for Urban Policy and the Environment, School of Public and Environmental Affairs, Indiana University/ Purdue University, Indianapolis, 2003. Consulté le 29 juillet 2005 à <http://www.urbancenter.iupui.edu/PubResources/pdf/31_03-C05_Family_Volunteering.pdf>

Perspectives bénévoles : nouvelles stratégies pour favoriser la participation des adultes plus âgés, Bénévoles Canada, 2001. Consulté le 31 août 2005 à <<http://www.volunteer.ca/volunteer/pdf/NewstratEng.pdf>>

Summary Report on Community Greening Volunteerism, Toronto, Evergreen, 2002. Consulté le 29 juillet 2005, à <www.evergreen.ca/en/involved/hands-report.pdf>.

Trends in Volunteerism, Bénévoles Canada, Consulté le 29 juillet 2005, à <<http://www.volunteer.ca/volcan/eng/iwork/trends-invol.php?display=3,2,4>>

Cette publication du Centre de développement des connaissances est également consultable en ligne, ainsi que d'autres publications, à l'adresse URL <www.kdc-cdc.ca>, ou dans une collection spéciale de la bibliothèque Imagine Canada — John Hodgson <www.nonprofitscan.ca>.



www.kdc-cdc.ca