



Les dons d'entreprise au Canada : Dernières statistiques, tendances et répercussions

Steven Ayer

Les entreprises veulent satisfaire leurs intervenants

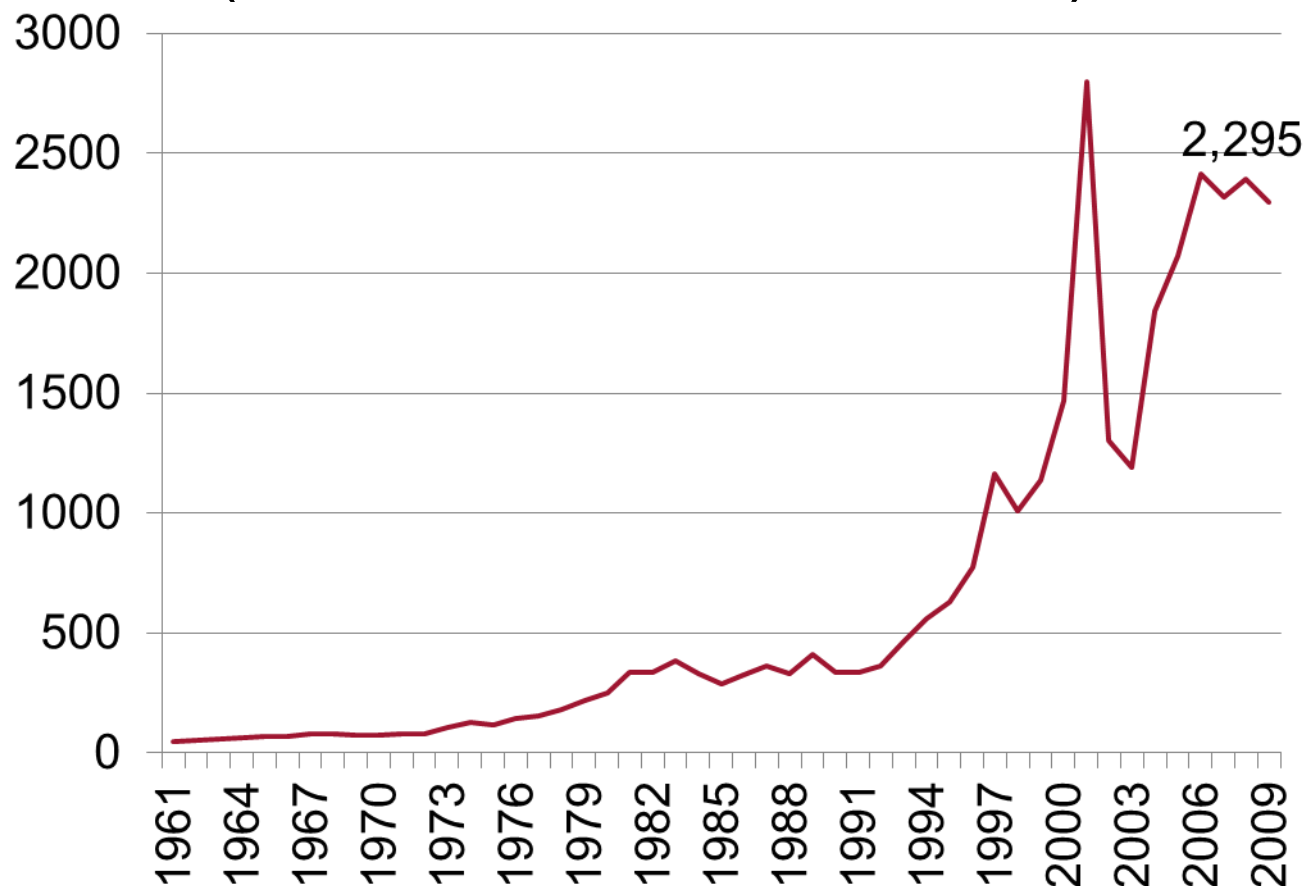
- Employés
- Cadres supérieurs
- Cadres intermédiaires
- Consommateurs
- Représentants gouvernementaux
- Communautés
- Organismes de bienfaisance

Tendances générales de la philanthropie d'entreprise

- Augmentation des dons si l'action est rentable
- Faire connaître ses activités auprès d'un plus grand nombre de gens
- Mesurer les avantages lorsque nécessaire
- Gérer l'augmentation de la demande
- Traiter avec les changements technologiques
- Augmentation des attentes
- Communiquer plus facilement ses progrès réalisés avec des outils technologiques

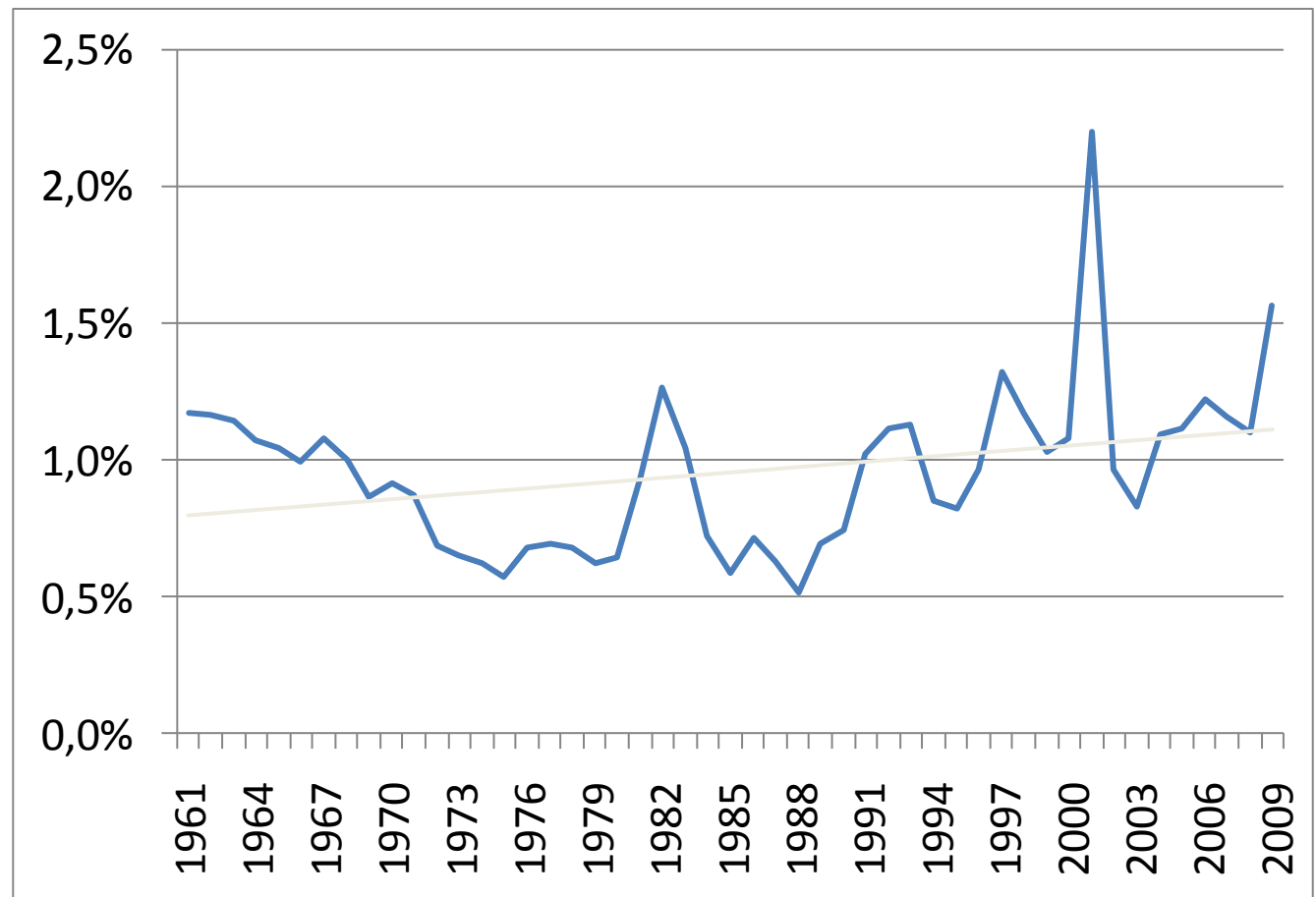
Les dons
d'entreprise
n'ont cessé
d'augmenter
au fil des ans.

Dons d'entreprise déclarés (en million \$, 1961-2009)



Les dons liés au % des profits sont légèrement à la hausse et sont même ponctués de quelques grandes variations.

Dons des entreprises en % des bénéfices avant impôts

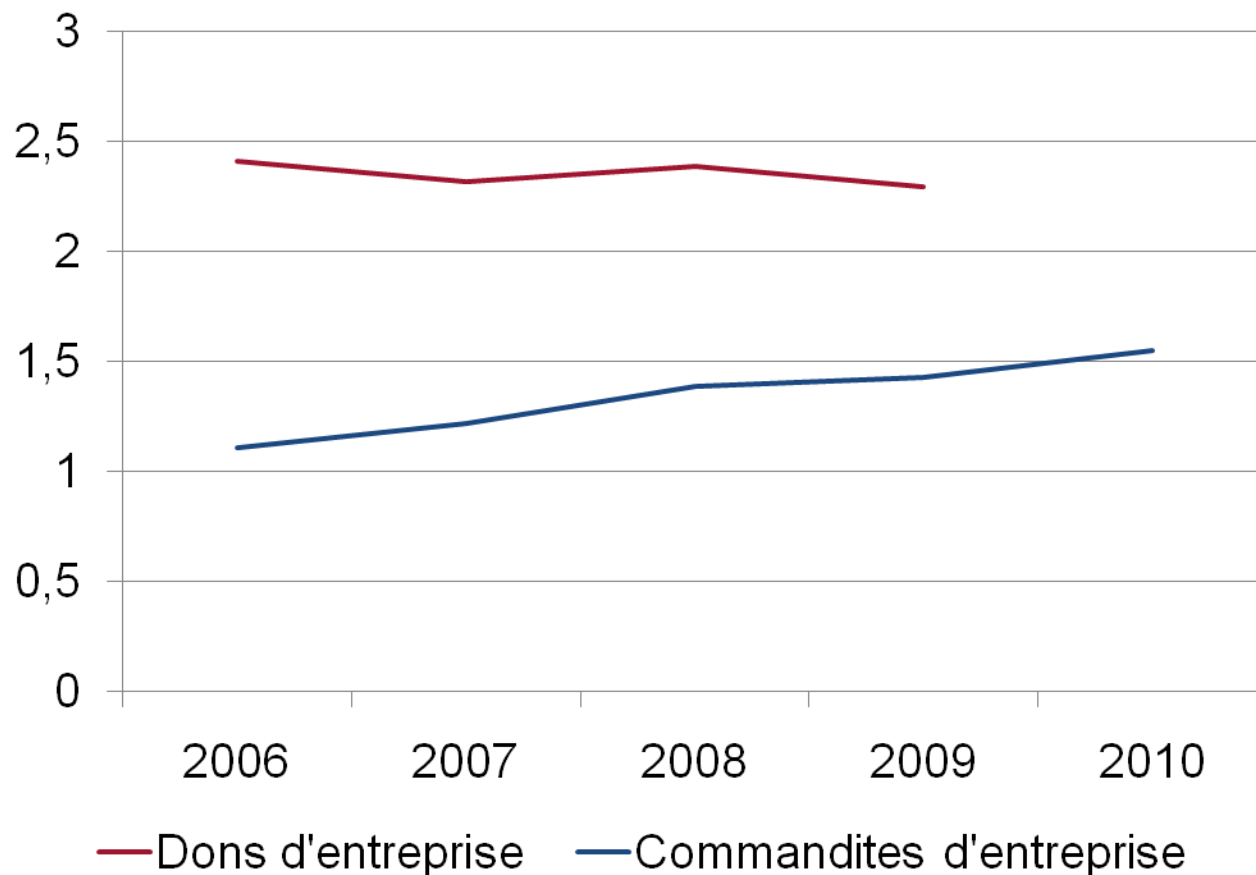


Ces statistiques ne sont pas « Exactes »

- La majorité des entreprises ne réclame pas leurs dons sur leur déclaration de revenus.
- En 2003, seulement 3 % des entreprises ont réclamé un don sur leur déclaration de revenus.
- En 2003, les commandites, dons ou subventions d'entreprise ont été estimés à 2,8 milliards \$.
- En 2003, les entreprises canadiennes ont réclamé 1,2 milliard \$ en dons de bienfaisance sur leur déclaration de revenus.
- En 2006, on évalue la somme TOTALE du marché des commandites à 1,1 milliard \$.
- En 2008/2009, 76 % des entreprises nous ont déclaré avoir fait des dons en argent.
- CEPENDANT, puisque la valeur des statistiques est, de façon constante, inexacte, les tendances demeurent toutefois un bon indicateur.

De 1990 à 2009,
les dons d'entreprise
ont augmenté de 581 %.

Convergence : Dons d'entreprise VS Commandites d'entreprise (milliard \$)

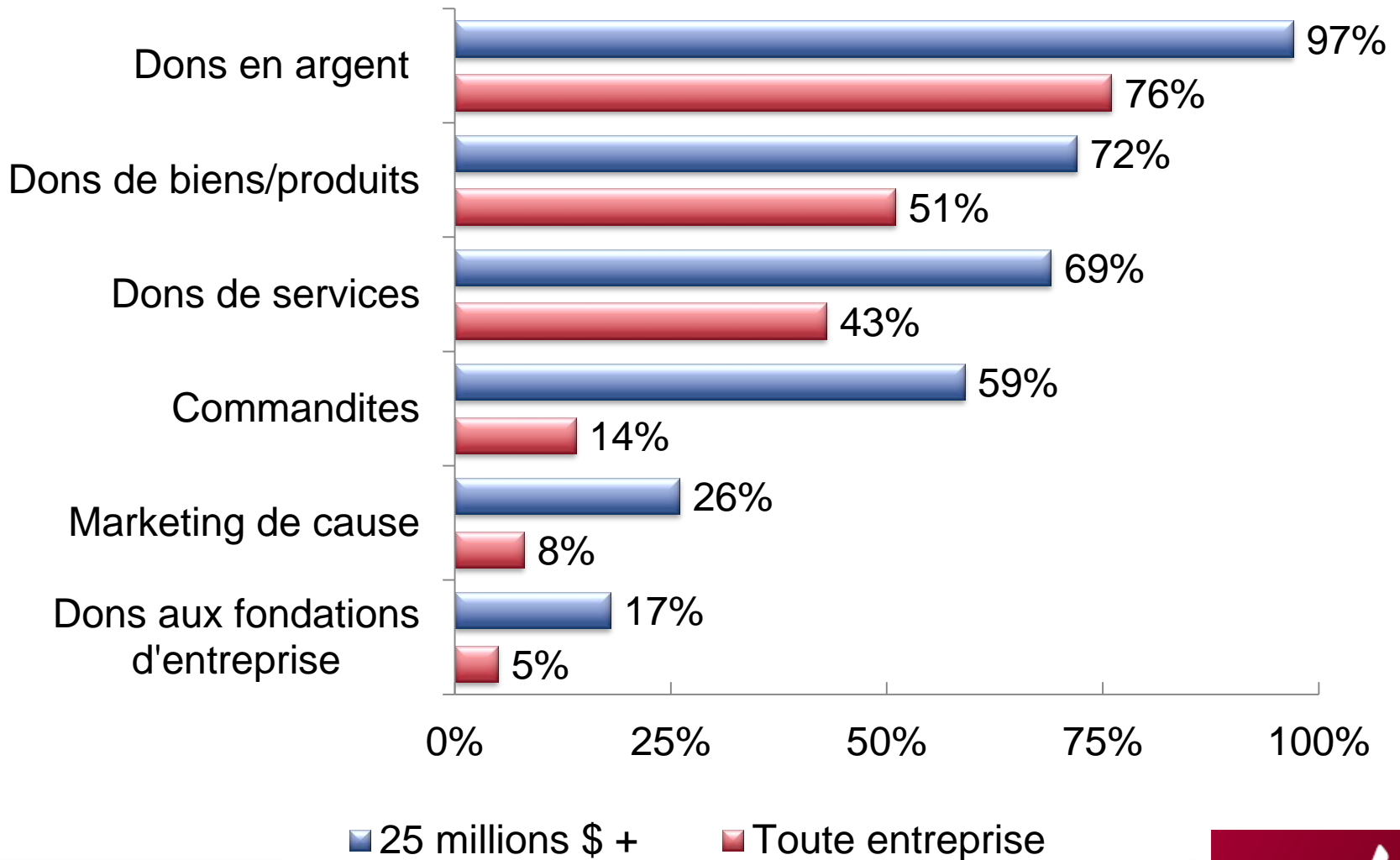


Pourcentage des commandites versées aux organismes de bienfaisance et sans but lucratif en 2010

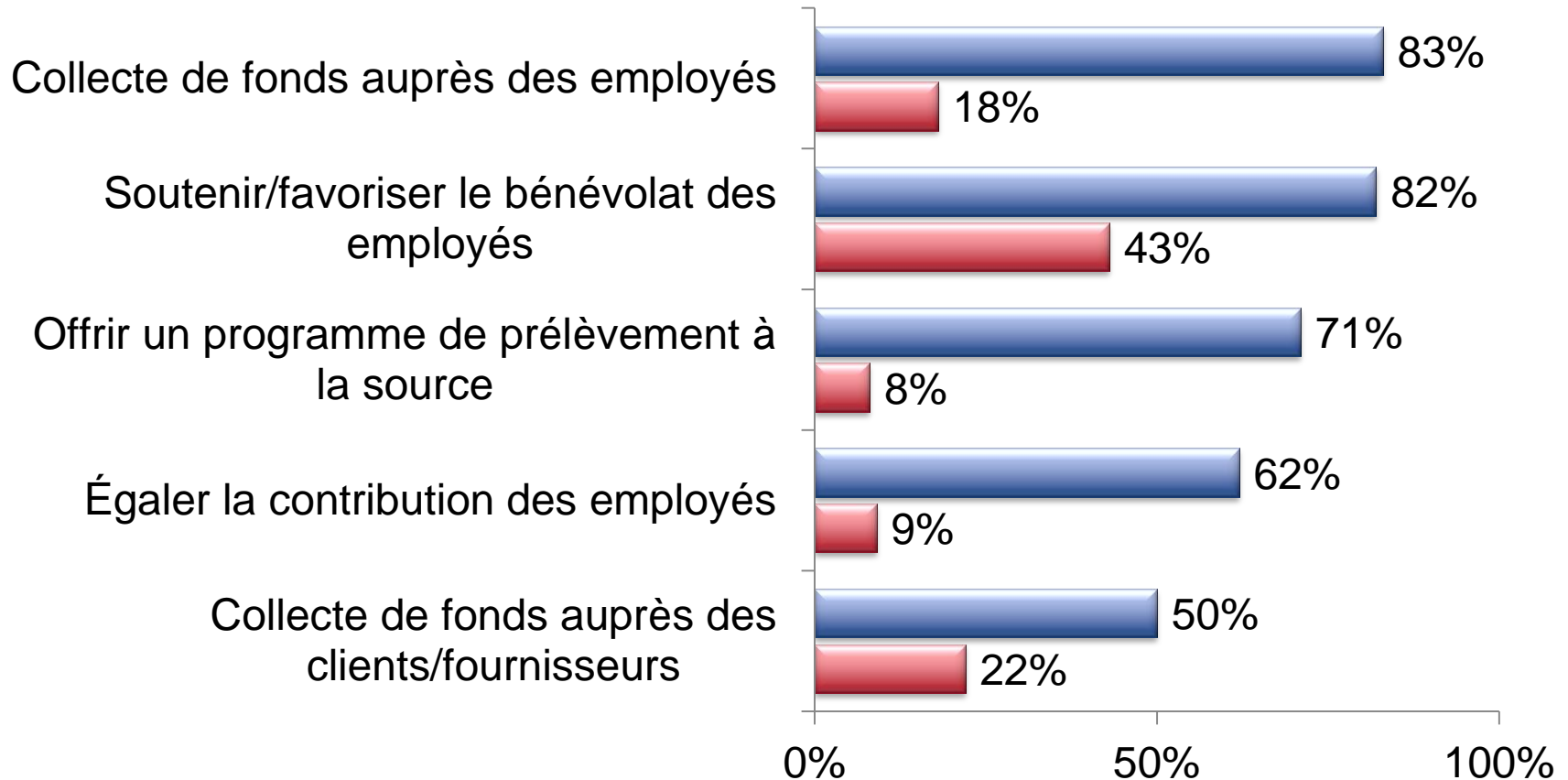
Secteur	%
Festivals, foires et événements annuels	17%
Sports amateurs/olympiques	15%
Causes	13%
Arts	10%
Éducation	8%

Le % des commandites dans les principales catégories d'organismes de bienfaisance et sans but lucratif est de 63 %, soit une valeur de 970 millions \$.

Types de contributions directes des entreprises



Autres contributions : Mobiliser les intervenants



■ 25 millions \$ +

■ Toute entreprise

Imagine  Canada

Imagine  Canada

Source : IRCEC, 2009 Financé par EnCana Corporation

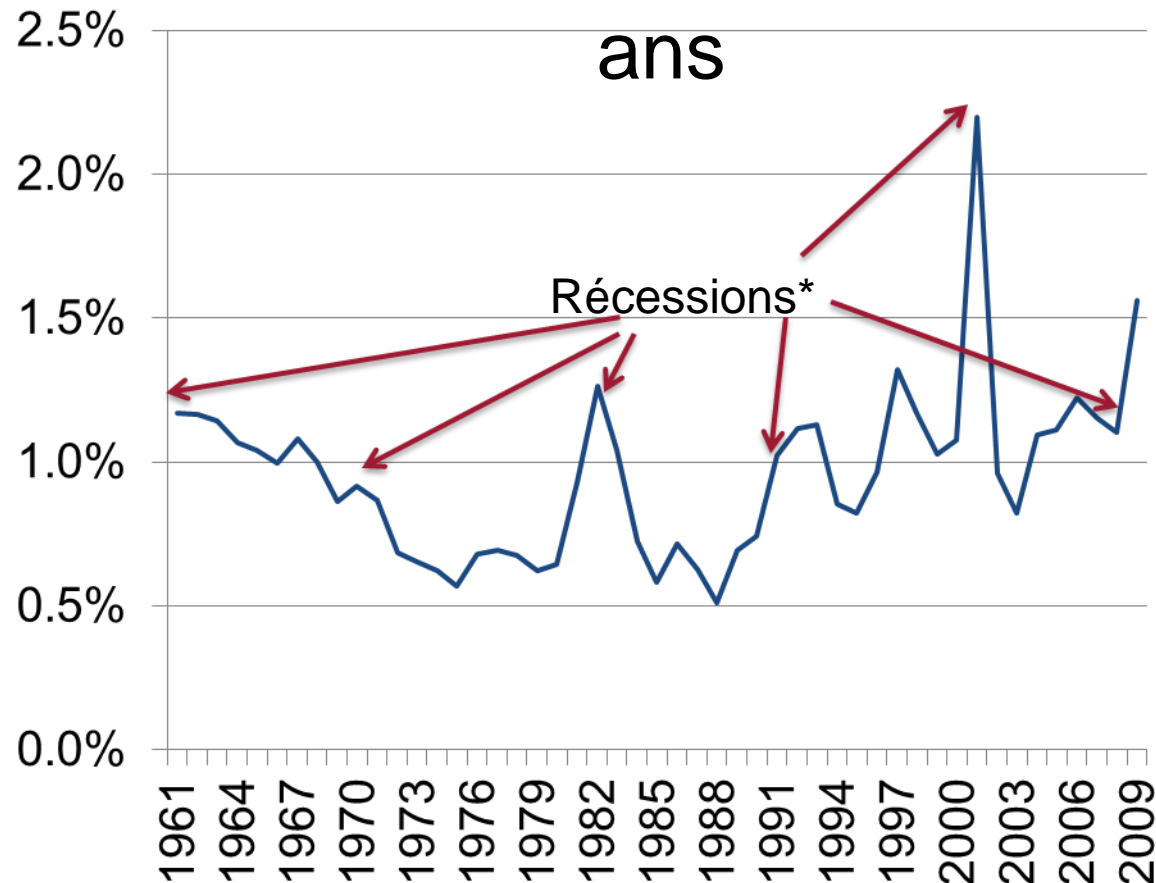
Tendances générales

- Programmes personnels
 - Le CECP rapporte que 55 % de ses membres comptent un programme personnel
- Contributions en nature
- Bénévolat des employés
- Raffinement
- Attentes des consommateurs
- Les consommateurs sont parfois disposés à payer davantage pour financer l'engagement social des entreprises.
- Partenariats
 - Marketing de cause
 - En 2009, seuls 592 organismes de bienfaisance ont rapporté à l'ARC avoir eu recours, d'une façon ou d'une autre, au marketing de cause.

Les conséquences de la récession sur les dons
d'entreprise

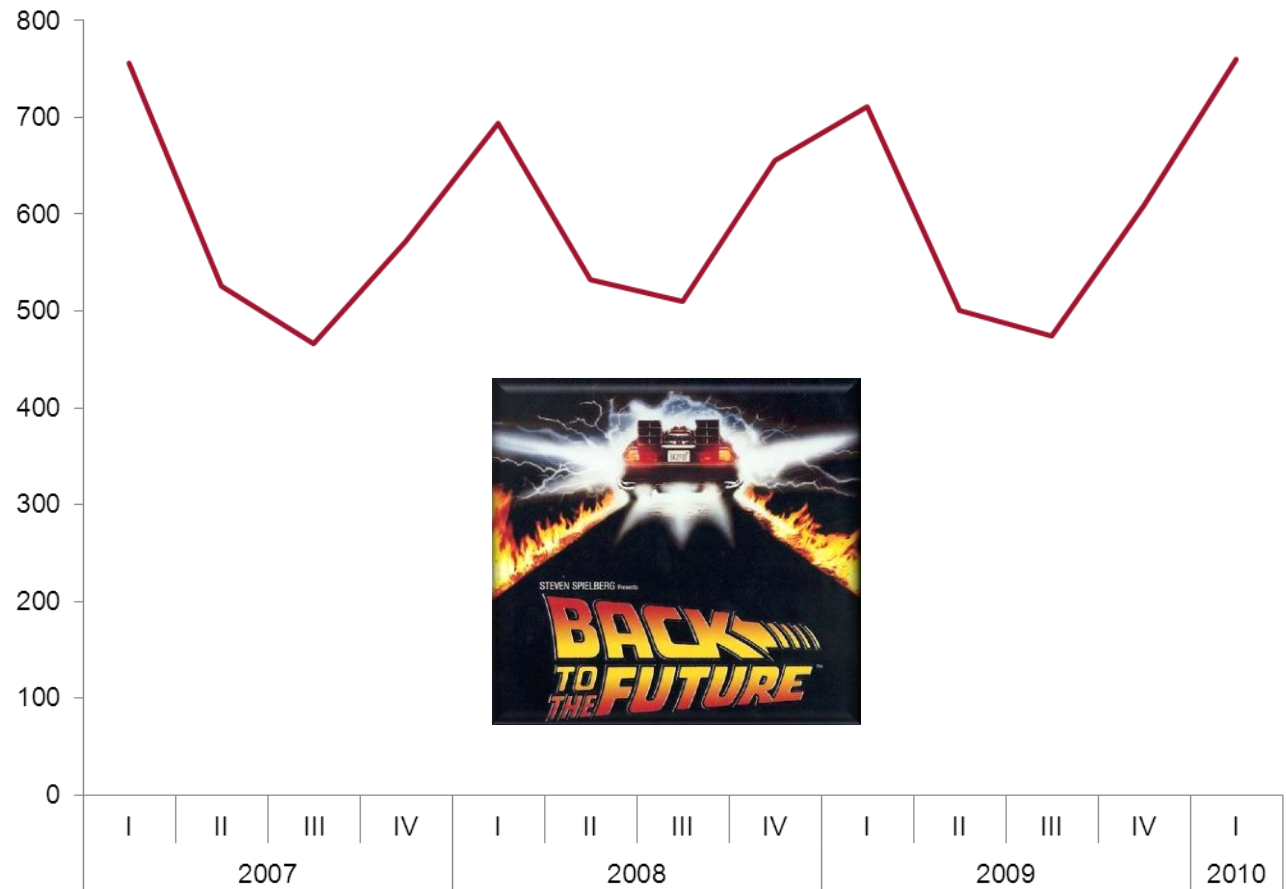
LA QUESTION DU JOUR : QU'EN EST-IL DE LA RÉCESSION?

Dons en pourcentage des bénéfices avant impôts au fil des ans



Les dons d'entreprise au premier trimestre de 2010 sont supérieurs aux dons du premier trimestre de 2007.

Dons d'entreprise : Un retour aux niveaux atteints avant la récession



Steven Ayer
sayer@imaginecanada.ca

MERCI!