

Enquête Sectorielle d'Imagine Canada

Feuillet d'information 1, vol. 2, n° 2 Évaluation préliminaire des tendances

Figure 1 : Le niveau global de pression organisationnelle est demeuré stable depuis le milieu de 2010.

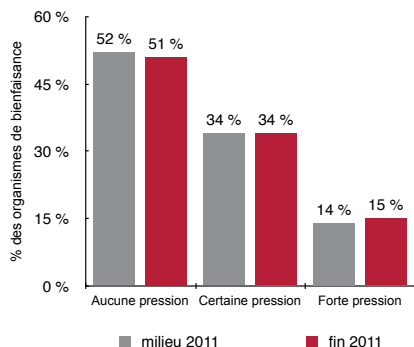


Figure 2 : Environ la moitié des organismes de bienfaisance ont signalé une augmentation de la demande et des difficultés à s'acquitter de leur mission.

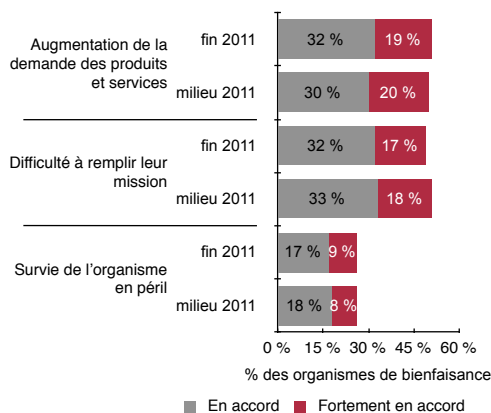
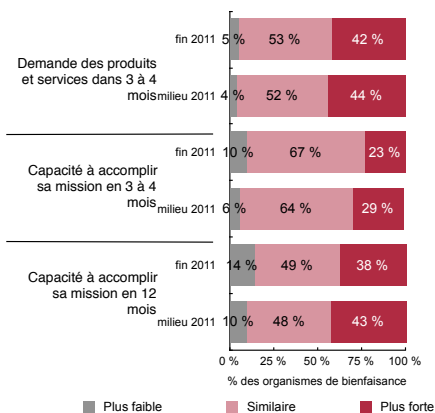


Figure 3 : Les dirigeants d'organismes de bienfaisance sont un peu moins optimistes quant à l'avenir.



Nous sommes reconnaissants du généreux soutien de la Fondation Muttart et du Programme de partenariats pour le développement social du gouvernement canadien. Les opinions et les interprétations figurant dans le présent rapport sont celles de l'auteur et ne représentent pas nécessairement celles du gouvernement du Canada.

Vous pouvez télécharger gratuitement beaucoup de ressources utiles, y compris des rapports, des feuillets d'information et des présentations PowerPoint, à partir du site Web de l'Enquête sectorielle à l'adresse : http://www.imaginecanada.ca/fr/enquete_sectorielle

La cinquième et plus récente édition de notre Enquête sectorielle a été réalisée entre le 3 novembre et le 2 décembre 2011.¹

CONSTATATIONS CLÉS

- Environ un sur sept organismes de bienfaisance subit une forte pression, ce qui n'a pas changé depuis le milieu de 2011 (Figure 1).
- Environ la moitié des organismes de bienfaisance ont signalé une augmentation de la demande des produits et services et des difficultés à s'acquitter de leurs missions (Figure 2).
- Les organismes de bienfaisance sont moins susceptibles de rapporter une augmentation des revenus par rapport à l'année précédente et plus susceptibles de signaler une augmentation des dépenses qu'ils ne l'étaient au milieu de 2011 (Tableau 1).

Tableau 1 : Revenus et dépenses.

	milieu 2011	fin 2011
REVENUS		
Augmentation	26 %	22 %
Stable	47 %	51 %
Diminution	27 %	27 %
Changement moyen	0,77 %	-0,66 %
DÉPENSES		
Augmentation	46 %	49 %
Stable	44 %	39 %
Diminution	10 %	12 %
Changement moyen	5,45 %	4,74 %

- Environ les deux tiers des organismes de bienfaisance rapportent que le nombre des employés rémunérés et des bénévoles est resté sensiblement le même par rapport à l'année précédente (Tableau 2).
- Les organismes de bienfaisance sont moins susceptibles de prédire qu'ils seront plus forts dans l'avenir, en ce qui a trait à leur capacité à accomplir l'accomplissement leur mission (Figure 3).

Tableau 2 : Employés rémunérés et bénévoles.

	milieu 2011	fin 2011
SALARIÉS		
Augmentation	21 %	21 %
Stable	66 %	65 %
Diminution	13 %	14 %
Changement moyen	4,20 %	3,18 %
BÉNÉVOLES		
Augmentation	22 %	21 %
Stable	67 %	68 %
Diminution	11 %	11 %
Changement moyen	3,37 %	2,38 %

¹ Pour la cinquième vague de l'enquête, parmi les 7 628 dirigeants d'organismes de bienfaisance qui ont été interrogés, 2 255 réponses complètes ont été reçues, ce qui représente un taux de réponse provisoire de 30%. Les réponses étaient pondérées en fonction de la taille de l'organisme, la région et le sous-secteur afin de produire des estimations plus justes des tendances nationales.

Figure 1: The overall level of organizational stress has remained constant from mid-2011.

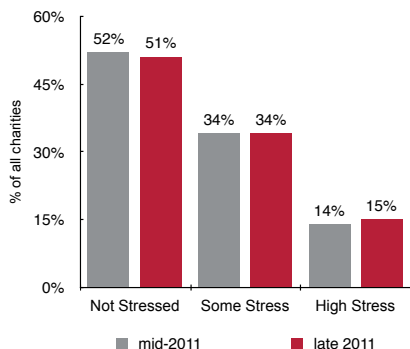


Figure 2: Roughly half of charities report increased demand and difficulty fulfilling their mission. One in four say their existence is at risk.

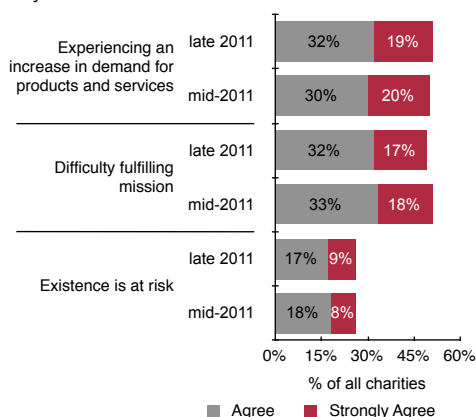
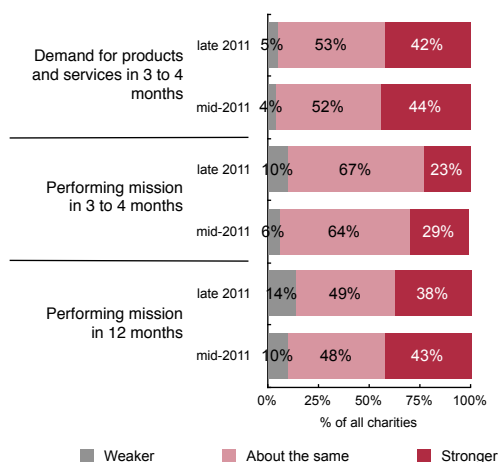


Figure 3: Charity leaders are slightly less optimistic about the future.



We would like to acknowledge the generous financial support of The Muttart Foundation and the Government of Canada's Social Development Partnerships Program. The opinions and interpretations in this report are those of the authors and do not necessarily reflect those of the Government of Canada.

Many useful resources including reports, fact sheets, and PowerPoint presentations can be downloaded at no charge from the Sector Monitor web site at: http://www.imaginecanada.ca/sector_monitor.

The fifth and most recent edition of our *Sector Monitor* was conducted between November 3 and December 2, 2011.¹

KEY FINDINGS

- Approximately one in seven charities are under high levels of stress, unchanged since mid-2011 (see Figure 1).
- Approximately half of charities report increased demand for products and services and difficulty carrying out their missions (see Figure 2).
- Charities are less likely to report that revenues have increased over the previous year and more likely to report that expenditures have increased than they were in mid-2011 (see Table 1).

Table 1: Revenues and expenditures.

	mid-2011	late 2011
REVENUES		
Increased	26%	22%
Remained about the same	47%	51%
Decreased	27%	27%
Average change	0.77%	-0.66%
EXPENDITURES		
Increased	46%	49%
Remained about the same	44%	39%
Decreased	10%	12%
Average change	5.45%	4.74%

- About two thirds of charities report that paid staff and volunteer levels have remained about the same over the previous year (see Table 2).
- Charities are less likely to predict that they will be stronger in performing their mission in the future (see Figure 3).

Table 2: Paid staff and volunteers.

	mid-2011	late 2011
PAID STAFF		
Increased	21%	21%
Remained about the same	66%	65%
Decreased	13%	14%
Average change	4.20%	3.18%
VOLUNTEERS		
Increased	22%	21%
Remained about the same	67%	68%
Decreased	11%	11%
Average change	3.37%	2.38%

¹ For the fifth wave of the survey, 7,628 charity leaders were surveyed and 2,255 complete responses were received, for a response rate of 30%. Responses have been weighted by organization size, region and sub-sector to produce more accurate national estimates.

©December, 2011, Imagine Canada. This factsheet is licensed under a Creative Commons Attribution-NonCommercial-No Derivative Works 2.5 Canada License.