

# Enquête Sectorielle d'Imagine Canada

Feuillet d'information 1, vol. 2, n° 1 Évaluation préliminaire des tendances

Figure 1 : Le niveau global de pression organisationnelle a continué de chuter depuis le milieu de 2010.

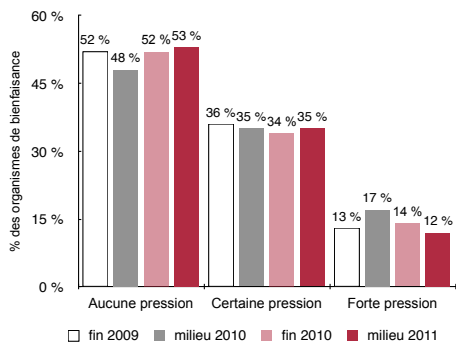


Figure 2 : Tandis que la demande de produits et de services reste élevée, le nombre d'organismes de bienfaisance qui signalent de la difficulté à remplir leur mission a continué de baisser.

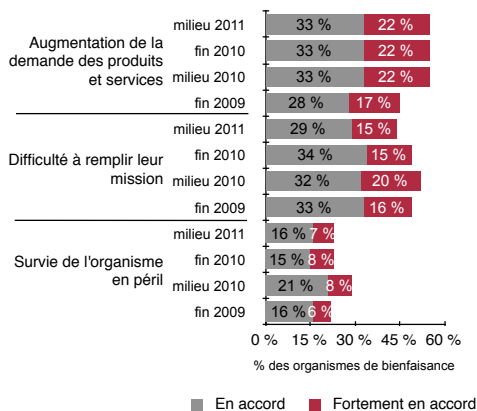
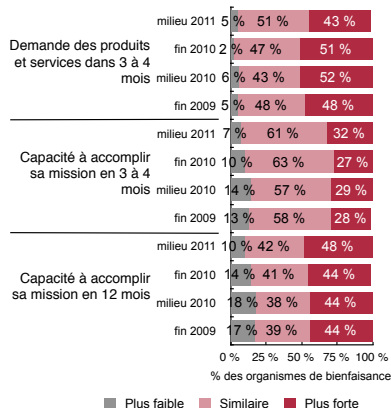


Figure 3 : Les dirigeants d'organismes de bienfaisance sont encore plus optimistes pour l'avenir qu'ils ne l'étaient auparavant.



Nous sommes reconnaissants du généreux soutien de la Fondation Muttart et du Programme de partenariats pour le développement social du gouvernement canadien. Les opinions et les interprétations figurant dans le présent rapport sont celles de l'auteur et ne représentent pas nécessairement celles du gouvernement du Canada.

Vous pouvez télécharger gratuitement beaucoup de ressources utiles, y compris des rapports, des feuillets d'information et des présentations PowerPoint, à partir du site Web de l'Enquête sectorielle à l'adresse : [http://www.imaginecanada.ca/fr/enquete\\_sectorielle](http://www.imaginecanada.ca/fr/enquete_sectorielle)

La quatrième et plus récente édition de notre *Enquête sectorielle* a été réalisée entre le 25 mai et le 30 juin 2011.<sup>1</sup>

## CONSTATATIONS CLÉS

- Le pourcentage des organismes qui subissent une forte pression a continué de diminuer depuis le milieu de 2010 (Figure 1).
- Les organismes continuent de signaler une demande accrue de produits et de services, mais ils sont moins susceptibles de signaler de la difficulté à mener à bien leur mission (Figure 2).
- Les organismes de bienfaisance sont plus susceptibles de rapporter une augmentation des revenus et moins susceptibles de rapporter une diminution des dépenses (Tableau 1). Toutefois, l'augmentation des revenus est largement attribuable aux fondations, alors que l'augmentation des dépenses est attribuable presque exclusivement aux œuvres de bienfaisance.

Tableau 1 : Revenus et dépenses.

	fin 2009	milieu 2010	fin 2010	milieu 2011
<b>REVENUS</b>				
Augmentation	31 %	23 %	24 %	28 %
Stable	37 %	42 %	46 %	42 %
Diminution	32 %	35 %	30 %	30 %
<b>Changement moyen</b>	<b>-0,75 %</b>	<b>-1,10 %</b>	<b>-0,43 %</b>	<b>0,82 %</b>
<b>DÉPENSES</b>				
Augmentation	42 %	40 %	46 %	46 %
Stable	36 %	43 %	37 %	42 %
Diminution	22 %	17 %	17 %	12 %
<b>Changement moyen</b>	<b>4,53 %</b>	<b>3,79 %</b>	<b>4,75 %</b>	<b>5,24 %</b>

- Les organismes, notamment les œuvres de bienfaisance, peuvent être légèrement plus susceptibles de signaler une augmentation du nombre de bénévoles et de salariés (Tableau 2).
- Le pourcentage des organismes de bienfaisance qui prévoient une augmentation de la demande a chuté (Figure 3).

Tableau 2 : Employés rémunérés et bénévoles.

	fin 2009	milieu 2010	fin 2010	milieu 2011
<b>SALARIÉS</b>				
Augmentation	22 %	22 %	22 %	25 %
Stable	58 %	58 %	59 %	59 %
Diminution	20 %	20 %	19 %	16 %
<b>Changement moyen</b>	<b>2,57 %</b>	<b>3,74 %</b>	<b>2,40 %</b>	<b>3,77 %</b>
<b>BÉNÉVOLES</b>				
Augmentation	32 %	24 %	23 %	28 %
Stable	59 %	60 %	65 %	62 %
Diminution	9 %	16 %	13 %	10 %
<b>Changement moyen</b>	<b>-</b>	<b>2,84 %</b>	<b>1,88 %</b>	<b>4,85 %</b>

<sup>1</sup> Parmi les 3 893 dirigeants d'organismes de bienfaisance qui ont été interrogés, 1 447 réponses complètes ont été reçues, ce qui représente un taux de réponse provisoire de 37%. Les réponses étaient pondérées en fonction de la taille de l'organisme, la région et le sous-secteur afin de produire des estimations plus justes des tendances nationales.

Figure 1: The overall level of organizational stress has continued to decline from mid-2010.

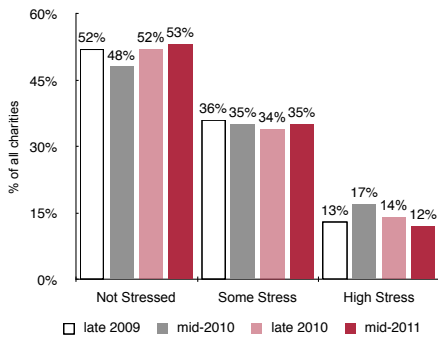


Figure 2: While demand for products and services remains high, the number of charities reporting difficulty fulfilling mission has continued to drop.

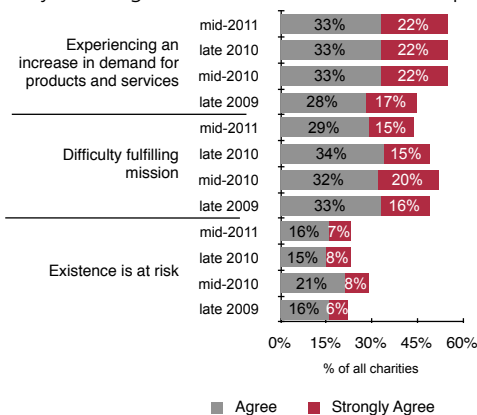
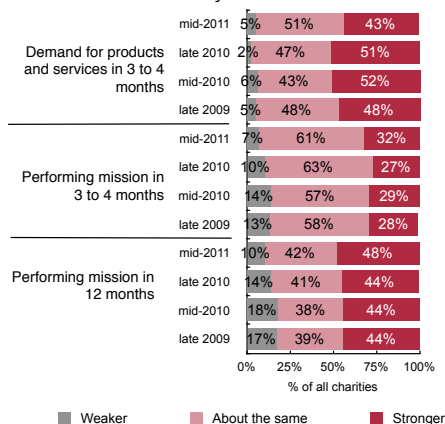


Figure 3: Charity leaders are even more optimistic about the future than they have been.



We would like to acknowledge the generous financial support of The Muttart Foundation and the Government of Canada's Social Development Partnerships Program. The opinions and interpretations in this report are those of the authors and do not necessarily reflect those of the Government of Canada.

Many useful resources including reports, fact sheets, and PowerPoint presentations can be downloaded at no charge from the Sector Monitor web site at: [http://www.imaginecanada.ca/sector\\_monitor](http://www.imaginecanada.ca/sector_monitor).

The fourth and most recent edition of our Sector Monitor was conducted between May 25 and June 30, 2011.<sup>1</sup>

## KEY FINDINGS

- The percentage of organizations under high stress has continued to drop since mid-2010 (Figure 1).
- Organizations continue to report increased demand for products and services, though they are less likely to report difficulty carrying out their missions (Figure 2).
- Charities are more likely to report increased revenues and less likely to report decreased expenditures (Table 1). However, the increased revenues are largely driven by foundations while increased expenditures are driven almost exclusively by operating charities.

Table 1: Revenues and expenditures.

	late 2009	mid-2010	late 2010	mid-2011
<b>REVENUES</b>				
Increased	31%	23%	24%	28%
Remained about the same	37%	42%	46%	42%
Decreased	32%	35%	30%	30%
<b>Average change</b>	<b>-0.75%</b>	<b>-1.10%</b>	<b>-0.43%</b>	<b>0.82%</b>
<b>EXPENDITURES</b>				
Increased	42%	40%	46%	46%
Remained about the same	36%	43%	37%	42%
Decreased	22%	17%	17%	12%
<b>Average change</b>	<b>4.53%</b>	<b>3.79%</b>	<b>4.75%</b>	<b>5.24%</b>

- Charities, particularly operating charities may be slightly more likely to report increases in volunteers and paid staff (Table 2).
- The percentage of charities forecasting stronger demand has dropped (Figure 3).

Table 2: Paid staff and volunteers.

	late 2009	mid-2010	late 2010	mid-2011
<b>PAID STAFF</b>				
Increased	22%	22%	22%	25%
Remained about the same	58%	58%	59%	59%
Decreased	20%	20%	19%	16%
<b>Average change</b>	<b>2.57%</b>	<b>3.74%</b>	<b>2.40%</b>	<b>3.77%</b>
<b>VOLUNTEERS</b>				
Increased	32%	24%	23%	28%
Remained about the same	59%	60%	65%	62%
Decreased	9%	16%	13%	10%
<b>Average change</b>	<b>-</b>	<b>2.84%</b>	<b>1.88%</b>	<b>4.85%</b>

<sup>1</sup> 3,893 charity leaders were surveyed and 1,447 complete responses were received, for a response rate of 37%. Responses have been weighted by organization size, region and sub-sector to produce more accurate national estimates.